

PROGRAM FÖR

SAMVERKAN STOCKHOLMSREGIONEN

Säkert, tryggt och framkomligt – i vardag och kris

Samordnad planering

Ett utvecklingsprojekt inom ramen för
Program för samverkan – Stockholmsregionen

Slutrapport

Sammanfattning

Samordnad planering är ett delprojekt inom Program för samverkan – Stockholmsregionen. Projektet har genomförts i form av två huvudsakliga aktiviteter: en inventering av befintliga planeringsforum för trygghets- och säkerhetsfrämjande arbete i Stockholmsregionen, samt en analys av behovet att utveckla befintliga planeringsforum och/eller upprätta nya sådana i regionen.

Inventeringen av planeringsforum genomfördes under perioden 7 december 2012 – 4 mars 2013 med hjälp av intervjuer med företrädare för en rad samhällsaktörer i Stockholmsregionen. Totalt intervjuades 28 personer från 16 organisationer. Vid intervjuerna insamlades även information om behovet av att utveckla och/eller skapa nya forum samt vilka utvecklingsområden som finns för befintliga forum.

Efter att ha analyserat materialet har ett antal åtgärdsförslag tagits fram. Åtgärdsförslagen är framförallt kopplade till det behovet av att skapa en tydligare struktur inom och mellan såväl befintliga som framtida planeringsforum i regionen. Dessa åtgärder bedöms vara enkelt genomförbara men kan ge stor effekt för samverkan inom och mellan samverkansforum i regionen. Exempel på sådana åtgärder är:

- *Formalisera befintliga planeringsforum*
- *Sammanställ och tillgängliggör forumstrukturen*
- *Skapa rutiner för återrapportering*
- *Etablera ett centralt register*
- *Upprätta en strukturmall*

Utöver dessa mindre åtgärder föreslår rapporten att en mer omfattande struktur för samordnad planering implementeras. Denna struktur baseras på det *Regionala ramverk för samhällsskydd och beredskap* som tagits fram parallellt med detta projekt, också detta inom ramen för Program för samverkan – Stockholmsregionen.

Genom att upprätta ett ramverk innehållandes tydligt definierade forum med inriktande, samordnande och verkställande fokus, kan samverkan mellan aktörer i regionen stärkas ytterligare. Strukturen tydliggör för aktörerna i regionen vilka forum som hanterar olika frågor och underlättar på så sätt såväl planering och löpande informationsdelning som aktivering och eskalering av ärenden.

Innehåll

1	Inledning.....	4
1.1	Bakgrund.....	4
2	Samordnad planering.....	5
2.1	Syfte och mål.....	5
2.2	Avgränsningar och definitioner.....	5
2.3	Koppling till det regionala ramverket.....	6
3	Metod.....	7
3.1	Arbetsgång.....	7
4	Resultat och analys.....	8
4.1	Övergripande resultat.....	8
4.2	Identifierade utvecklingsbehov.....	9
5	Åtgärdsförslag.....	11
5.1	Direkt implementerbara åtgärder.....	11
5.2	Åtgärder kopplade till det regionala ramverket.....	12
5.3	Implementering av föreslagna åtgärder.....	14
6	Avslutning.....	16
7	Bilagor.....	17

I Inledning

I.1 Bakgrund

Samverkan mellan aktörer utgör en central del av det svenska krishanteringssystemet. En effektiv samverkan i vardagen skapar beredskap för att viktiga samhällsfunktioner fungerar även vid större händelser och kriser. Samverkan mellan aktörer ökar förmågan att hantera extraordinära händelser före, under och efter det som inträffat. För att koordinera arbetet med att stärka samverkan i Stockholms län skapades under 2011 Program för samverkan – Stockholmsregionen, vars övergripande mål är att säkerställa förmågan att effektivt samordna samhällets resurser för att förebygga och minimera kända eller plötsligt inträffade händelser, olyckor och kriser. Arbetet som bedrivs inom ramen för programmet syftar till att:

- Skapa ökad kunskap om- och förståelse för aktörernas olika roller, ansvar och behov
- Skapa effektiva samverkansprocesser
- Etablera strukturer för samordnad planering och koordinerade beslut

I.1.1 Utvecklingsprojekt: Samordnad planering

I det övergripande arbetet med Program för samverkan – Stockholmsregionen har det identifierats ett behov av att kartlägga de befintliga planeringsforum som finns i regionen, särskilt inom områdena trafik- och eventplanering. Detta för att skapa en överblick över vilka planeringsforum som finns i dagsläget och hur samverkan mellan dessa kan förbättras, men också för att identifiera områden där forum i dagsläget saknas eller där flera likvärdiga forum kan slås samman. För att svara mot detta behov har delprojektet *Samordnad planering* skapats.

Projektet är ett av många utvecklingsprojekt inom ramen för Program för samverkan – Stockholmsregionen som både syftar till att beskriva existerande förutsättningar samt att ge förslag på hur arbetet kan utvecklas för att stärka den samlade förmågan i regionen.

I.1.2 Koppling till tidigare delprojekt

Inom ramen för Program för samverkan – Stockholmsregionen genomförs ett stort antal projekt. De projekt som framförallt bedöms interagera med *Samordnad planering* är:

- Omvärldsbevakning och informationsdelning (avslutat)
- Samlad lägesbild och gemensam analys (avslutat)
- Regionalt ramverk för samhällsskydd och beredskap – Stockholmsregionen (pågående)

Det sistnämnda av ovanstående delprojekt, *Regionalt ramverk för samhällsskydd och beredskap – Stockholmsregionen*, har särskilt stark koppling till detta projekt. Arbetet med det regionala ramverket syftar framförallt till att definiera, dokumentera och förankra strukturer och ramverk för systemet av nödvändiga samverkansforum och beslutsarenor kopplade till regional samverkan i vardagen och vid större händelser och kriser.

Detta arbete förväntas resultera i upprättandet av ett fastställt och dokumenterat ramverk för samverkansarenor/forum inom vilka planering, informationsdelning, samlade lägesbilder, gemensamma analyser och koordinerade beslut/ageranden kan ske. Då projektet löper parallellt med *Samordnad planering*, och då projekten överlappar varandra på ett flertal områden, väntas de forum, modeller och övergripande förslag som utarbetas i *Samordnad planering* kunna lyftas in i den övergripande struktur som utarbetas i *Regionalt ramverk för samhällsskydd och beredskap – Stockholmsregionen*.

2 Samordnad planering

2.1 Syfte och mål

Utvecklingsprojektet *Samordnad planering* syftar till att, inom ramen för det ramverk som utarbetas inom Program för samverkan – Stockholmsregionen, inventera och utveckla planeringsforum där programmets aktörer och intressenter ser vinster i att bedriva planering tillsammans. Det övergripande målet med projektet är att åskådliggöra utvecklingsbehovet för befintliga planeringsforum samt att skapa förutsättningar för att etablera kända, effektiva och samordnade planeringsforum i regionen. Detta arbete väntas resultera i ett antal positiva effekter, såsom:

- ökad kunskap och förståelse för existerande planeringsforum
- åskådliggjorda och beskrivna rutiner och kontaktvägar
- identifiering av behov av ytterligare planeringsfora

Projektet ska ses som en delmängd av *Regionalt ramverk för samhällsskydd och beredskap*, som parallellt med projektet utarbetas inom ramen för Program för samverkan – Stockholmsregionen. Genom att kartlägga och ta fram förslag på förbättringar och utvecklingsområden för de krishanterande aktörerna i regionen väntas projektet öka möjligheterna för berörda aktörer att självständigt arbeta med samordning samt att förenkla kontakter, rapporteringsvägar och samarbetsmöjligheter mellan de olika forumen, vilket i förlängningen stärker hela den samlade krisberedskapsförmågan i Stockholmsregionen.

2.2 Avgränsningar och definitioner

I projektet har ett antal definitioner och avgränsningar varit centrala för arbetet med att inventera, utvärdera och utveckla regionala planeringsfora. Dessa beskrivs nedan.

2.2.1 Definitioner

Planeringsforum ska i detta sammanhang förstås som en sammanslutning av två eller flera aktörer som bedriver löpande planering. Ett planeringsforum kan vid behov hantera i förväg kända händelser, men har som regel bildats för att täcka in ett större tematiskt område snarare än en specifik händelse.

Löpande planering, i sin tur, åsyftar ett systematiskt planeringsarbete för att stärka den gemensamma förmågan inom ett visst område. Löpande planering kännetecknas av regelbundenhet och en systematik inom det specifika område som avhandlas.

2.2.2 Avgränsningar

Kartläggningen av planeringsforum har resulterat i identifieringen av en rad olika forumtyper. I analysen av forumen har dock en avgränsning gjorts till att i huvudsak fokusera på följande forum:

- planering för vägarbeten, avspärningar etc. som påverkar framkomligheten i regionen
- planering inför kända händelser som kräver gemensamma insatser, exempelvis evenemang

Även planeringsforum som faller utanför denna avgränsning är självklart viktiga för arbetet i regionen, men forum för samverkan kring trafikfrågor och andra kända händelser bedöms vara av särskild relevans för Program för samverkans uppdrag, varför en analys och en utveckling av dessa områden har prioriterats. Det bör även nämnas att kartläggningen framförallt har omfattat organisationer som ingår i Program för samverkan – Stockholmsregionen, vilket i sig medför en viss avgränsning då företrädare för t.ex. näringslivet inte har intervjuats inom ramen för detta projekt.

Vidare har projektet avgränsats *tidsmässigt* till att endast analysera planeringsforum med tidsrymder längre än en vecka. För händelser med kortare tidsperioder finns ett etablerat forum, nämligen de veckomöten som länsstyrelsen sammankallar till, som kommer att utvärderas separat. Forum med kortare tidsperioder än veckomötena är att betrakta som ad hoc och kommer inte att beskrivas närmare i denna rapport.

Kartläggningen har i förekommande fall även noterat andra typer av planeringsforum som normalt sett inte faller inom ramen för ovanstående avgränsningar men som identifierats av informanterna. En förteckning över samtliga identifierade forum presenteras i kapitel 4. Utöver denna förteckning har övergripande resultat, analyser och strukturförslag utarbetats utifrån gällande avgränsningar. Detta innebär att t.ex. forum för brottsförebyggande, utvärdering, utbildning och övning presenteras i den övergripande förteckningen, utan att ges övrigt utrymme i rapporten.

2.3 Koppling till det regionala ramverket

Som nämnts ovan utgör projektet *Samordnad planering* en delmängd av ett större projekt, *Regionalt ramverk för samhällsskydd och beredskap – Stockholmsregionen*, vars övergripande struktur har framtagits parallellt med detta projekt. Ramverket kan ses som en struktur med sex fält uppdelat på tre samverkansnivåer (vertikalt) och två aktivitetslägen (horisontellt). Denna struktur (illustreras i bild 2.2) beskrivs kortfattat nedan.

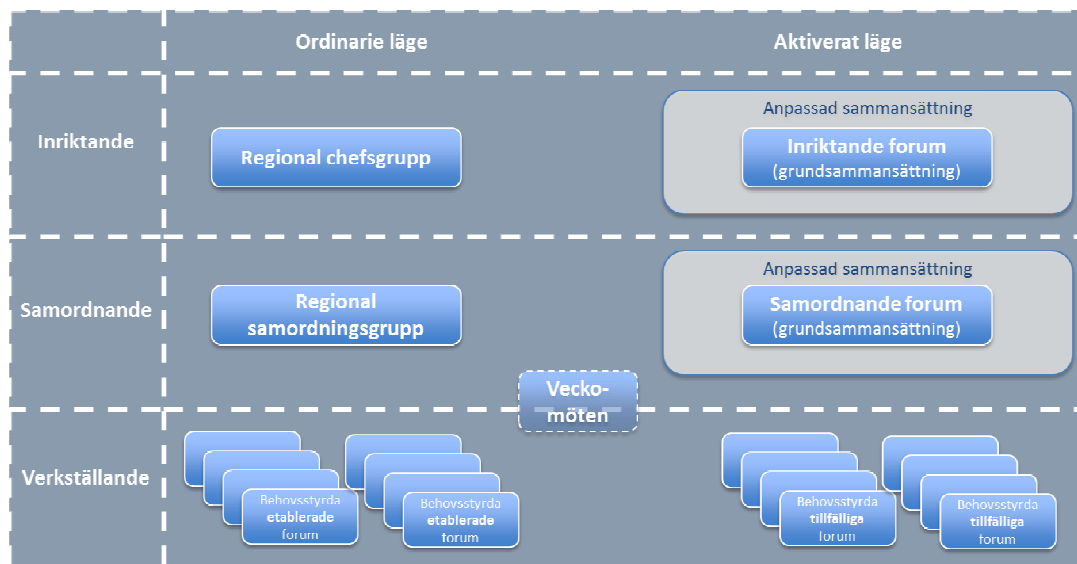


Bild 2.2. Ramverk för samhällsskydd och beredskap

Samverkansnivåer – inriktande, samordnande eller verkställande

Ramverket innehåller ett antal forum som schematiskt kan delas in i tre nivåer, beroende på deras mandat och sammansättning. De tre nivåerna beskriver huruvida forumen inriktar, samordnar eller verkställer den gemensamma hanteringen av regionala frågor.

Den **inriktande** nivån utgörs av forum med en övergripande policy- och ramsättande agenda utifrån ett regionalt perspektiv. I dessa forum är långsiktighet och strategiskt arbete nyckelord för verksamheten. De inriktande forumen inriktar övriga forums fortsatta hantering av en händelse eller fråga, och kan vid behov aktivera forum på andra nivåer för att stärka hanteringen av ett ärende.

Forumet inom den **samordnande** nivån har också ett regionalt perspektiv, men har ett större fokus på att inom givna ramar implementera, aktivera och eskalera gemensamma åtgärder eller resurser i regionen. Dessa forum samordnar resurser, koordinerar arbetet med en specifik händelse eller fråga och kan vid behov aktivera forum inom såväl den inriktande som den verkställande nivån.

Forumet inom den **verkställande** nivån fokuserar både på hanteringen av vardagshändelser och på faktisk krishantering. Med ett naturligt utförar/aktörsperspektiv hanterar dessa forum normalt sett händelser med relativt korta tidsskalor. Vid behov kan samordnande forum aktiveras, för att bistå med koordinering och övergripande samordning av det gemensamma arbetet med en händelse eller fråga.

Aktivitetens lägen – ordinarie läge eller aktiverat läge

Ramverket är även uppdelat i två aktivitetslägen, här kallade *Ordinarie läge* samt *Aktiverat läge*. Ordinarie läge beskriver samverkan *före/efter* händelser, det vill säga löpande arbete samt planering inför- och utvärdering av händelser. *Aktiverat läge* avser förberedelserna och hanteringen av i förväg kända eller plötsligt uppkomna händelser. Ett nyckelord för särskiljandet av dessa två dimensioner är *förberedelse*. När den ordinarie planeringen inför i förväg kända händelser övergår i faktiska förberedelser övergår också benämningen av hanteringen till aktiverat läge.

Genom projektet *Samordnad planering* kan ovanstående ramverk stärkas ytterligare. Projektet utgör ett viktigt bidrag till framförallt beskrivningen av i förväg kända samverkan mellan aktörerna i regionen. I kapitel 5.2 beskrivs relationen mellan ramverket och delprojektet *Samordnad planering* närmare.

3 Metod

3.1 Arbetsgång

Kartläggningen av planeringsforum har genomförts med hjälp av intervjuer med företrädare för berörda organisationer. Arbetsgången för projektet kan delas in i tre huvudfaser: *Intervjufas*, *Analysfas* och *Resultat och åtgärdsförslag*. Dessa faser beskrivs i detalj nedan.

3.1.1 Intervjufas

I ett första steg har personer kopplade till Program för samverkans referensgrupp intervjuats. Vid intervjuerna har öppna frågor rörande planeringsforum ställts. För att ge respondenterna möjlighet att förbereda sig inför intervjuerna har de ca en vecka före intervjun fått ett antal övergripande frågeställningar att fundera över. Vid behov har sedan uppföljningsintervjuer genomförts för att komplettera bilden.

De personer som intervjuats representerar både den strategiska och operativa sidan vid samverkan inför i förväg kända händelser, vilket gjort att ett brett spektrum av synpunkter om forumens struktur och syfte har kunnat fångas upp i kartläggningen. Intervjuerna genomfördes under perioden 7 december 2012 – 4 mars 2013. Totalt intervjuades 28 personer från 16 organisationer. Se bilaga 5 för en förteckning över samtliga intervjuer som genomförts.

3.1.2 Analysfas

Intervjufasen efterföljdes av en analysfas där det insamlade materialet sammanställdes och bearbetades för att få en översikt över länets planeringsforum. Bearbetningen av intervjuerna resulterade i en översiktlig matris samt en kortfattad förteckning över samtliga identifierade planeringsforum. Detta material återfinns i kapitel 4 samt i bilaga 6.

Utifrån den information som inkommit vid intervjuerna genomfördes en analys av materialet, varpå tentativa resultat sammanställdes och presenterades för projektets referensgrupp i mitten av februari 2013. Vid detta tillfälle fick referensgruppen tillfälle att inkomma med kompletterande uppgifter rörande de identifierade forumen, såsom sammansättning, sammankallande, forumnamn etc. Materialet, som därefter vidareutvecklades, ligger till grund för slutsatserna i denna rapport.

3.1.3 Resultat och åtgärdsförslag

Det samlade resultatet av det arbete som beskrivits ovan redovisas i kapitel 4 och 5. Resultaten i denna rapport, som har presenterats för- och godkänts av programmets samordningsgrupp, är uppdelade i två huvudsakliga delar: En övergripande sammanställning av resultaten från genomförda intervjuer samt ett åtgärdskapitel som lyfter fram ett antal åtgärder som kan genomföras för att stärka arbetet med planeringsforum i regionen.

I resultatdelen fästs stor vikt vid anpassning till det existerande ramverk som utarbetas inom ramen för projektet *Regionalt ramverk för samhällsskydd och beredskap – Stockholmsregionen* ("Regionalt ramverk"). Detta är möjligt eftersom aktuellt projekt utgör en delmängd av den större struktur som utarbetats för ramverket. Genom att ta fram en modell för samordnad planering har en viktig pusselbit lagts till den helhet som det regionala ramverket förväntas utgöra för regionens krishanterande aktörer.

4 Resultat och analys

4.1 Övergripande resultat

Den genomförda kartläggningen har resulterat i kartläggningen av ett stort antal planeringsforum inom aktuellt avgränsat område. De identifierade forumen har varit allt ifrån välstrukturerade och "arbetande" forum mellan ett fåtal aktörer, till lösa informationsdelande nätverk med ett stort antal involverade aktörer.

Det är tydligt att det i regionen saknas en gemensam definition av vad ett planeringsforum är och vad det ska behandla för frågor. Detta gäller såväl på enskild forumnivå som på en övergripande regional nivå. Varför en sådan definition är viktig kommer att beröras mer ingående nedan.

I Tabell 4.1 nedan listas de forum som identifierats i projektet. En kort beskrivning av dessa forum återfinns i *Bilaga 6 – Samlad förteckning över planeringsforum*.

	Södertörns BF	SSBF	SOS Alarm	Trafikverket	SL (Trafikförvaltningen)	Polisen	Länsstyrelsen	SLL	Stockholms Hamnar	Trafikkontoret	Kommuner	Stockholm Visitors Board	Kustbevakningen	Försvarsmakten	Swedavia	Sjöfartsverket	Trafik Stockholm	Övriga aktörer
Nobel																		
Regional samverkansfunktion (veckomöten PFS)																		
Arenahändelser																		
Crisis Management Forum (Flygplatser)																		
Polisens chefsråd																		
Planering inför Salemmarschen																		
Nyårsfirande Stockholms stad																		
"Tillståndsgruppen" - SVB																		
Trafikstörande händelser																		
Rakelgruppen																		
Prinsessbröllop																		
Fågelinfluensa/Svininfluensa																		
Evenemangssamverkan (utöver fasta forum)																		
Kommunsamverkansforum (t.ex. risksam)																		
Trafiksamordningsgrupp "Lilla C"																		
Framkomlighetsgruppen																		
"Samordningsgrupp blåljus"																		
Regional trafikgrupp ("Utökad vägghållargrupp")																		
Styrgrupp regional framkomlighet																		
Nätverk södertörn																		
Koordineringsgrupp Öst Stockholm																		
Midnattsloppet, Sthlm Marathon mm.																		
Sjöräddnings-samverkansforum																		
Regionala rådet																		
Hamnskydd/sjöfartsskydd																		
Regional samordningsfunktion CBRNE																		

Tabell 4.1. Identifierade forum.

Ovanstående bild ger en översikt över de forum som identifierats inom ramen för projektet. Bland dessa forum återfinns såväl fasta, regelbundna forum som tillfälliga forum som bildats för att hantera en specifik händelse, exempelvis forum för hantering av prinsessbröllop och Nobelfirande.

Utöver ovanstående forum finns det sannolikt ytterligare planeringsforum som inte har identifierats i denna kartläggning. Detta beror en mängd faktorer, exempelvis forumens många gånger lösa sammansättning samt att endast ett begränsat antal representanter har intervjuats inom ramen för detta projekt.

4.2 Identifierade utvecklingsbehov

Utöver ovanstående sammanställning har kartläggningen även visat på ett antal utvecklingsbehov och områden som kan stärka såväl befintliga som framtida planeringsforum i regionen. En övergripande slutsats är att det finns behov av att etablera former för att bedriva samordnad planering inom regionen. Kartläggningen har förvisso, som syns i tabellen ovan, identifierat ett antal planeringsforum men formerna för hur arbetet inom och mellan dessa forum ska bedrivas är ännu inte klarlagt, vilket försvårar ett systematiskt planeringsarbete i regionen. Till exempel kan nämnas att det i dagsläget är svårt att förmedla förändringar i organisationer rörande forumspecifika frågor, eftersom de forum som finns för att arbeta med frågorna ofta är knutna till enskilda personer och eftersom det inte finns utarbetade rutiner för informationsdelning mellan olika forum samt mellan specifika forum och berörda organisationer.

Nedan följer en detaljerad beskrivning av de utvecklingsbehov som har identifierats i samband med kartläggningen. Resultaten är indelade i fem huvudsakliga områden:

- Forumets syfte, mål och sammansättning
- Forumets namn
- Personberoenden och sammankallande
- Antalet forum
- Planeringshorisonter

4.2.1 Forumets syfte, mål och sammansättning

Något som varit tydligt vid de många intervjuerna är att förväntningarna och synen på befintliga forum skiljer sig åt mellan aktörerna. Till exempel har åsikterna gått isär rörande vilka frågor som ska behandlas, vilka aktörer som bör finnas representerade samt huruvida forumet bör ha ett tydligt beslutsmandat eller endast fungera som ett informationsdelande forum. I vissa fall har forum uppfattats som beslutsfattande av en aktör men informationsdelande av en annan, vilket riskerar att innebära att fel representanter skickas till forumet.

Att synen på forum skiljer sig åt är naturligt givet att aktörer från vitt skilda organisationer har intervjuats, men det tyder också på att forumen många gånger är för löst sammansatta och för vagt definierade för att ge organisationerna en tillräckligt god bild av forumet. Denna osäkerhet riskerar att skapa en ojämnhet, exempelvis vad gäller forumens personsammansättning där såväl operativ som strategisk personal kan finnas representerade i samma forum.

Om inte forumets syfte och mål har klarlagts riskerar dess sammankomster att ändra karaktär över tid. Att så sker kan i vissa fall tyda på en god flexibilitet i arbetet men kan också på sikt innebära att fel personer deltar i forumet. Vid ett par intervjuer har det framkommit att det inom vissa forum har blivit just en sådan förskjutning, där t.ex. strategiska forum blivit allt mer operativa och därmed passar allt sämre för de personer som deltar. Mycket kan därför vinnas på att tydliggöra varför respektive forum har upprättats samt vilken funktion forumet förväntas ha i regionen.

4.2.2 Forumets namn

Kopplat till ovanstående är behovet av att namnsätta forum. Det har vid intervjuerna varit svårt att särskilja vissa forum åt eftersom olika aktörer benämnt dem olika, vilket även tycks orsaka problem för de berörda organisationerna.

För det faktiska forumets deltagare är det många gånger inte nödvändigt att ha ett särskilt namn på ett forum – för de redan invigda räcker oftast vetskapen om att forumet existerar – men för personer som saknar en direkt koppling till forumet kan en benämning av det innebära att forumet "sätts på kartan" och därmed kan diskuteras även i andra sammanhang. Till exempel riskerar ett namnlöst forum att skapa svårigheter inom de berörda organisationerna att skapa en helhetssyn över vilka forum den egna organisationen deltar i. Att namnsätta forumen ökar även möjligheten för personer utanför själva forumet, men inom berörda linjeorganisationer att känna till dess existens och vid behov t.ex. dela information till eller efterfråga information från forumet.

4.2.3 Personberoenden och sammankallande

Ett flertal planeringsforum i länet är beroende av enskilda personer för att fungera. Forumen har många gånger karaktären av lösa och personliga nätverk, vilket skapar flexibilitet och ett förtroendefullt arbetsklimat, men samtidigt gör forumet svåråtkomligt för aktörer utanför den grupp som utgör själva

forumet. Att ta tillvara på den kreativitet som personliga kontakter utgör är mycket värdefullt, men för de forum som hanterar frågor med reell bäring på de deltagande organisationerna är det även viktigt minska personberoendet och att säkerställa att forumen vid behov kan inkludera ytterligare aktörer.

Kopplat till detta hör frågor om sammankallande och ordförandeskap för de fysiska träffar som arrangeras inom forumen. Att forum blir alltför personberoende riskerar även att orsaka problem vid bortfall av nyckelpersoner. Långt ifrån samtliga forum har tydligt definierat vilken organisation som förväntas sammankalla till träffar. Detta innebär, särskilt för de forum som är starkt personberoende, att ett bortfall av den som normalt sett sammankallar till möten riskerar att få stora konsekvenser för forumets fortsatta verksamhet.

4.2.4 Antalet forum

Respondenterna har fått frågan om det finns behov av att upprätta ytterligare planeringsforum för hanteringen av i förväg kända händelser. En majoritet av de intervjuade har ansett att det inte finns ett sådant behov; snarare har man pekat på behovet av att tydliggöra och eventuellt minska antalet forum. Inom exempelvis trafikområdet finns flera forum där olika konstellationer av aktörer diskuterar trafikstörande verksamheter/händelser, men det finns i dagsläget inget övergripande forum som samlar samtliga aktörer. Just ett övergripande forum för trafikstörningar, framförallt kopplat till större evenemang i Stockholmsområdet och med lite längre planeringshorisonter, tycks vara det mest efterfrågade forumet bland de personer som har intervjuats.

Som berörts ovan har det vid intervjuerna även framkommit att ett flertal av de identifierade forumen inte är kända utanför den många gånger snäva krets av personer som ingår i forumet. Detta riskerar att leda till att personer, såväl inom berörda organisationer som utanför dem, inte känner till att det finns ett forum som hanterar just den fråga som personen behöver få möjlighet att diskutera. Att det finns "dolda forum", det vill säga forum som existerar, men som inte är kända av alla relevanta aktörer i regionen, riskerar att resultera i att flera parallella forum som hanterar samma fråga upprättas.

4.2.5 Planeringshorisonter

Trots att många organisationer anser att det totala antalet forum är tillräckligt i dagsläget har ett flertal personer efterfrågat forum med längre planeringshorisonter. Det har till exempel framkommit vid intervjuerna att forumens planeringshorisonter många gånger antingen inte är definierade eller alltför korta. Därför har ett flertal respondenter efterfrågat forum som diskuterar störningar på ca 6-12 månaders sikt. Särskilt för trafikfrågor bedöms de längre planeringshorisonterna vara relevanta, då trafikstörande händelser ofta är kända inom vissa av organisationerna långt i förväg. För planeringen inför händelser med kortare planeringshorisonter, såsom festivaler, idrottsevenemang eller demonstrationer, är bedömningen att nuvarande planeringsforum i stor utsträckning kan hantera dessa.

5 Åtgärdsförslag

Utifrån den kartläggning som har genomförts inom ramen för projektet har ett antal åtgärder identifierats, som på olika sätt kan bidra till att stärka den gemensamma planeringen i regionen. Åtgärdsförslagen är nedan indelade i två huvudsakliga kategorier: *Direkt implementerbara åtgärder* samt *Åtgärder kopplade till det regionala ramverket*.

De direkt implementerbara åtgärderna är av sådan karaktär att de omedelbart bör kunna implementeras av samtliga forum, utan att ta särskilt stora resurser i anspråk. Åtgärder kopplade till det regionala ramverket är mer långsiktiga åtgärder, utformade för att passa *Regionalt ramverk för samhällsskydd och beredskap*. Dessa åtgärder föreslås i första hand implementeras av ett urval av de identifierade forumen, för att på längre sikt inkorporeras i ramverket. Detta beskrivs mer utförligt i avsnitt 5.2 nedan.

5.1 Direkt implementerbara åtgärder

De åtgärder som bedöms vara direkt implementerbara för samtliga forum syftar framförallt till att formalisera och skapa en tydlig forumstruktur. Dessa åtgärder, som beskrivs mer ingående längre ner i detta kapitel, är:

- Formalisera befintliga planeringsforum (ge forumet ett namn samt klargör syfte och mål, mandat, vilka som ska finnas representerade etc.)
- Sammanställ och tillgängliggör forumstrukturen så att interna och externa aktörer enkelt kan få tillgång till informationen
- Skapa rutiner för hur information från samverkansforumen kan återrapporteras inom den egna organisationen
- Etablera ett centralt register över aktiva forum
- Upprätta en mall för hur forumstrukturer kan etableras, exempelvis med hjälp av ett strukturdokument där syfte/mål/agenda fastslås och beskrivs

Ovanstående förslag kan i sin tur delas in i tre grupper: åtgärder som föreslås genomföras *inom forumen*, åtgärder som föreslås genomföras *inom organisationerna*, samt *övriga åtgärder*.

Samtliga åtgärder syftar dock till att stärka befintliga forum samt att skapa en stabil grund för etablerandet av framtida planeringsforum. Det är dock viktigt att poängtera att beslut om eventuell implementering av förslagen måste komma från de deltagande organisationerna själva, om dessa bedömer att förslagen kan stärka organisationernas förmåga att arbeta med samordnad planering i Stockholms län.

5.1.1 Inom forumen

Till att börja med finns behov av att inom flertalet existerande forum etablera en starkare struktur för att säkerställa att rätt personer deltar i rätt forum samt att samsyn finns rörande målsättningar, arbetssätt etc. Nedan presenteras två förslag som kan underlätta arbetet i forumen: *Formalisera befintliga planeringsforum* samt *Sammanställ och tillgängliggör forumstrukturen*.

- **Formalisera befintliga planeringsforum**

Vid de flesta forum som identifierats inom ramen för detta projekt finns ingen fastställd forumstruktur. Därför föreslås att existerande forum formaliseras enligt följande modell:

- Fastslå syfte och mål med forumets verksamhet
- Ge forumet ett namn
- Klargör vilka aktörer/funktioner/organisationer som ska finnas representerade
- Definiera vilket mandat representanterna i forumet bör ha

Givet att man inom forumen avser att bedriva ett gemensamt arbete som är uppbyggt kring organisationer snarare än lösa nätverk kan en formalisering av forumen hjälpa de medverkande organisationerna att inkludera rätt personer, lyfta fram rätt frågor och skapa interna informationskanaler kopplade till arbetet.

- **Sammanställ och tillgängliggör forumstrukturen**

För att synliggöra forumstrukturerna externt föreslås även att forumen sammanställer ett dokument där syfte, mål och sammansättning beskrivs. En sådan sammanställning upprättas förslagsvis av den aktör som agerar sammankallande i forumet, i samråd med övriga forumdeltagare.

Att tydliggöra syfte, mål etc. möjliggör för externa aktörer samt personer som inte själva deltar i forumet att få kännedom om att forumet finns och vilka frågor det hanterar, vilket till exempel underlättar informationsdelning och tillfälligt samarbete med andra aktörer. I sammanställningen bör det även beskrivas vilka organisationer som deltar i forumet samt vilka funktioner som bör delta från dessa. Detta för att klargöra huruvida forumet ska vara beslutsfähi g eller endast ha en informationsdelande karaktär.

5.1.2 I den egna organisationen

Åtgärder kan även genomföras inom de specifika organisationerna för att säkerställa en bättre användning av de forum som organisationen deltar i. Detta är viktigt för att säkerställa att linjeorganisationerna kan involveras i arbetet när så behövs. Därför föreslås att aktörerna *Skapar rutiner för återrapportering*.

- **Skapa rutiner för återrapportering**

Inom organisationen föreslås att rutiner skapas för hur information från forum ska återrapporteras inom den egna organisationen. Som nämnts ovan tycks ett flertal forum vara beroende av ett antal specifika personer som tar stort ansvar för att driva forumen framåt. För att engagemanget i forumen ska komma organisationen till nytta är det viktigt att involverade personer rapporterar relevant information till berörda avdelningar och personer i den egna linjeorganisationen. Hur detta ska göras måste anpassas efter den specifika organisationens förutsättningar, men rutiner för återrapportering föreslås upprättas i de organisationer som i dagsläget inte har en sådan.

5.1.3 Övriga åtgärder

Förutom ovanstående åtgärder har det under projektets gång identifierats ytterligare två åtgärder som kan stärka forumen: *Etablera ett centralt register* samt *Upprätta en strukturmall*.

- **Etablera ett centralt register**

En första åtgärd är att etablera ett centralt register (förslagsvis webbaserat) över de forum som har identifierats inom detta projekt. Ett sådant register kan förslagsvis uppdateras löpande och finnas till hands för interna och externa aktörer som av någon anledning behöver delta i ett forum eller bara komma i kontakt med dess medlemmar.

Då ett sådant register är beroende av att informationen är aktuell är det viktigt att det finns en utsedd person som arbetar för att hålla det uppdaterat. En sådan funktion bör utses inom ramen för Program för samverkan – Stockholmsregionen. Givet att en samverkansperson har utsetts vid de deltagande organisationerna kan även kontaktuppgifter till dessa återfinnas i ett sådant centralt register, detta för att ytterligare underlätta kontakter mellan forum och aktörer.

- **Upprätta och använd strukturmallar**

Utöver att upprätta ett centralt forumregister, vilket kan hjälpa enskilda personer att komma i kontakt med ett specifikt forum, föreslås att en mall som beskriver hur forumens syfte, mål, agenda, involverade funktioner etc. upprättas. En sådan mall kan vara till hjälp för forumen i arbetet med att beskriva sin forumstruktur och gör samtidigt att det gemensamma registret innehåller likvärdig information från de olika forumen. En sådan mall, som underlättar den formalisering av forumen som föreslås ovan, ska ses som en vägledning snarare än riktlinjer, men kan vara till stor hjälp för organisationerna vid fastställandet av nödvändig information. Ett förslag på en sådan mall återfinns i bilaga 2.

5.2 Åtgärder kopplade till det regionala ramverket

Utöver de åtgärder som bedöms vara direkt implementerbara föreslås att forumen på sikt etablerar en struktur som är direkt kopplad till *Regionalt ramverk för samhällsskydd och beredskap*, och som bedöms kräva längre tid att implementera. Denna modell, som presenteras mer ingående nedan, tillför en tydligare gemensam struktur och etablerade arbetssätt för samverkan i Stockholmsregionen.

Likt för de direkt implementerbara förslagen är grundtanken med modellen att skapa en tydlig struktur för de enskilda planeringsforumen att arbeta inom. Att göra så stärker möjligheterna för såväl interna som externa aktörer att snabbt skapa sig en bild av vilka forum som verkar inom ett specifikt område samt att vid behov upprätta nya forum eller arbetsgrupper. Med en tydlig och väl inarbetad struktur kan berörda aktörer bättre svara mot uppkomna händelser i både vardag och kris. Denna struktur presenteras nedan.

5.2.1 En regional struktur för samordnad planering

För att stärka de regionala aktörernas möjlighet att bedriva samordnad planering föreslås att en tredelad planeringsstruktur upprättas, inom vilken såväl befintliga som framtida relevanta planeringsforum placeras in. Utgångspunkt för den föreslagna modellen är behovet av ökad tydlighet. En implementering av strukturen bedöms underlätta såväl forumens interna arbete och arbetet dem emellan, som externa aktörers möjlighet att identifiera, ta del av och stötta forumens arbete.

Modellen kan enklast beskrivas som en struktur med tre samverkansnivåer, var och en innehållandes ett antal planeringsforum. Forumen på den översta, inriktande, nivån fattar långsiktiga beslut och övergripande inriktningar för det gemensamma arbetet i regionen. Inom såväl den inriktande som den mellersta, samordnande, nivån återfinns endast ett fåtal forum med ett övergripande ansvar för regional samverkan. Nederst i denna struktur återfinns det stora flertalet forum, som vardera och ett hanterar specifika och tydligt avgränsade frågor av intresse för två eller flera aktörer i regionen. Denna modell, som illustreras i bild 5.1, beskrivs i närmare detalj nedan.

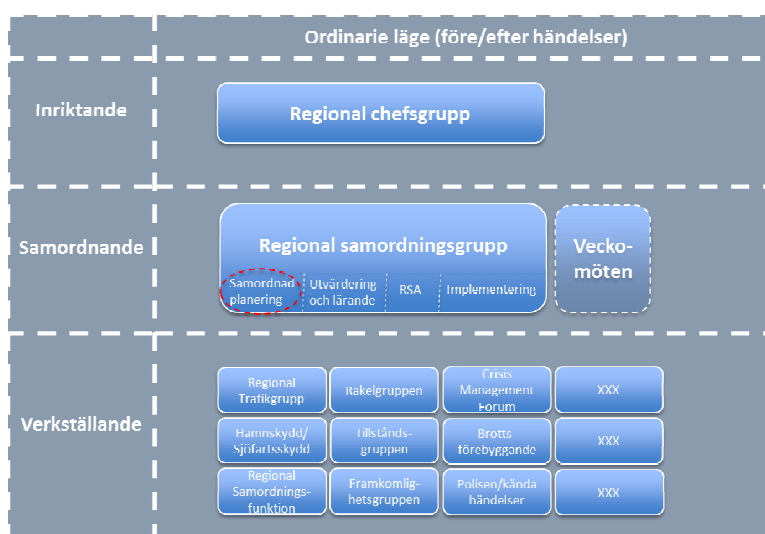


Bild 5.1 – Modell för samordnad planering

Inriktande forum

I den översta, inriktande, nivån återfinns ett mindre antal forum som hanterar långa tidsrymder och som anger en övergripande inriktning för arbetet inom ett specifikt område eller en specifik sektor i regionen.

Tidsrymden för inriktande forum är lång, omkring 1-3 år, och de föreslås utgöras av personer med ett tydligt beslutsmandat, vilket ger dem möjlighet att, efter att ett gemensamt beslut har fattats i forumet, lyfta hem specifika frågor/beslut för vidare hantering i berörda hemorganisationer.

På denna nivå föreslås en *Regional chefsgrupp* att inrymmas, som utvecklas från dagens styrgrupp för Program för samverkan. Den regionala chefsgruppen föreslås hantera övergripande regionala frågor med bäring på de samverkande organisationerna. Som sådan kan gruppen fatta nödvändiga beslut för att inrikta det gemensamma arbetet i regionen.

Samordnande forum

Den mellersta nivån i detta ramverk innehåller forum av mer samordnande och koordinerande karaktär, samt forum med kortare tidshorisonter än vad som är fallet inom den inriktande nivån. Dessa forum har en fast struktur där forumets syfte, mål och deltagande aktörer är på förhand definierat. Liksom inom den inriktande nivån rymmer denna nivå sannolikt endast ett mindre antal forum, som hanterar frågor inom tydligt utpekade tematiska områden och har löpande kontakt med relevanta forum på andra nivåer.

Tidsrymden för frågor som behandlas inom den samordnande nivån föreslås i normalfallet vara ca 1-12 månader, även om såväl kortare som längre tidsrymder kan behandlas. Exempel på möjliga forum inom den samordnande nivån är, förutom den *Regionala samordningsgruppen* som föreslås utvecklas ur dagens samordningsgrupp för Program för samverkan, ett övergripande smittskyddsforum eller regionala trafikplaneringsforum.

Den regionala samordningsgruppen föreslås ansvara för att etablera löpande kontakt med relevanta verkställande forum (se nästa avsnitt), för att vid behov kunna fånga upp frågor som behöver eskaleras från den verkställande till den inriktande nivån. Inom den regionala samordningsgruppen utses även representanter som ansvarar för olika tematiska områden, såsom utvärdering och lärande, RSA, eller trafikfrågor. Dessa representanter kan på så sätt fungera som kontaktpunkter för forum och organisationer som arbetar med den specifika frågan på den verkställande nivån.

Verkställande, behovsstyrda forum

På den tredje, verkställande, nivån, återfinns ett flertal forum som identifierats inom ramen för detta projekt. Verkställande forum är behovsstyrda och upprättas för att hantera en viss typ av frågor, ofta med tydlig anknytning till något av de tematiska områden som hanteras i den regionala samordningsgruppen. Även dessa forum bör vara tydligt definierade med syfte, mål, aktörer etc. De sammanslutningar som saknar denna struktur bör istället för forum kallas "nätverk" eller "tillfälliga arbetsgrupper".

Då dessa forum skapas utifrån behov och inte nödvändigtvis måste ha en regional prägel förväntas antalet forum inom denna nivå vara betydligt större än vad som är fallet inom den inriktande och samordnande nivån. Genom att så långt som möjligt knyta dessa forum till den samordnande nivån kan de behållas inom det etablerade regionala ramverket. Detta underlättar för externa aktörer att vid behov etablera kontakt med det specifika forumet. Tidsrymden för verkställande forum kan variera kraftigt och beror i slutändan på hur lång tid som behöver tas i anspråk för att hantera den specifika frågan.

5.3 Implementering av föreslagna åtgärder

De åtgärdsförslag som presenterats ovan kan på olika sätt stärka arbetet inom och mellan planeringsforum i länet. Som tidigare nämnts kräver förslagen en implementeringsprocess som tar olika mycket tid och resurser i anspråk. Gemensamt för förslagen är att de varken kräver upprättande av nya forum eller nedstängning av befintliga sådana; förslagen ska snarare ses som ett sätt för befintliga forum att genom ett antal mindre åtgärder höja den gemensamma samverkansförmågan.

Implementeringen av åtgärderna är frivillig och bygger på att forumen själva ser effektivitetsvinster i att genomföra åtgärderna. Med detta sagt bör påpekas att strukturen blir starkare ju fler forum som ansluter sig till den. På sikt väntas åtgärderna utgöra en naturlig del av den struktur som utarbetas inom ramen för Program för samverkan – Stockholmsregionen, varför ett implementeringsarbete med fördel bör inledas så snart som möjligt.

5.3.1 Hur kan implementeringen genomföras?

Implementeringen av åtgärdsförslagen föreslås genomföras i tre steg:

- Implementering av direkt implementerbara åtgärder
- Test av åtgärder kopplade till det regionala ramverket
- Implementering av åtgärder kopplade till det regionala ramverket



Genomförande av direkt implementerbara åtgärder

I ett första steg föreslås genomförande av de åtgärder som i kapitel 5.1 har bedömts vara direkt implementerbara. Dessa åtgärder är av sådan karaktär att de med relativt små medel och inom en kort tidsrymd kan implementeras i organisationerna. Bedömningen är att dessa åtgärder utan några större problem kan implementeras inom samtliga relevanta forum. Till hjälp för implementeringen av dessa förslag återfinns i bilaga 2 och 3 material som kan fungera som stöd för genomförandet. Det material aktörerna tar fram föreslås samlas hos Program för samverkans programledning fram till att en långsiktig lösning, förslagsvis hantering via etablerade strukturer inom det regionala ramverket, finns på plats.

Test av åtgärder kopplade till det regionala ramverket

I ett andra steg föreslås att åtgärderna kopplade till det regionala ramverket testas med hjälp av ett antal "pilotforum" som får arbeta enligt den beskrivna strukturen. Detta är viktigt för att säkerställa att

förslagen passar in det övergripande ramverket och att de är implementerbara i forumen. De forum som agerar pilotforum ombeds att löpande bistå samordningsfunktionen med information rörande hur arbetet fortlöper och vad som fungerar bra, mindre bra och vad som kan utvecklas vidare i detta arbete.

Vilka forum som ska agera pilotforum föreslås bestämmas av den regionala samordningsgruppen i samråd med eventuellt andra berörda parter. Förhoppningen är att pilotforumen i implementeringsprocessen kan bidra med värdefull information kring hur ramverket kan stärkas avseende planeringsforum. En uppstart av pilotprojektet bör kunna ske så snart detta förslag har förankrats i samordningsgruppen.

Implementering av åtgärder kopplade till det regionala ramverket

I ett tredje och avslutande steg föreslås att, efter att arbetet med pilotforum har utvärderats och efter att eventuella justeringar i ramverket har utarbetats, samtliga planeringsforum med anknytning till *Program för samverkan – Stockholmsregionen* implementerar strukturen i enlighet med det regionala ramverket. Implementeringen av dessa långsiktiga åtgärder bör ske parallellt med implementeringen av det övergripande ramverket, vilken i dagsläget är beräknad till 2014.

6 Avslutning

I denna rapport har resultaten från projektet *Samordnad planering* redovisats. Projektet har bestått av en kartläggning av planeringsforum i Stockholms län samt en analys av behovet av att utveckla befintliga forum och/eller upprätta nya sådana i regionen. Ett drygt tjugotal planeringsforum av olika karaktär har identifierats och i tillägg till detta har ett antal utvecklingsområden identifierats.

De åtgärdsförslag som presenterats i rapporten rör framförallt upprättandet av en tydligare struktur inom och mellan befintliga forum. Sammanfattningsvis har projektet mynnat ut i tre övergripande förslag:

- 1) **Genomförande av ett antal mindre frivilliga åtgärder i befintliga forum**
 - Formalisera befintliga planeringsforum
 - Sammanställ och tillgängliggör forumstrukturen
 - Skapa rutiner för återrapportering
 - Etablera ett centralt register
 - Upprätta en strukturmall

 - 2) **Testa den långsiktiga strukturen för samordnad planering**
 - Ett antal ”pilotforum” väljs ut av samordningsgruppen
 - Pilotforumen arbetar i enlighet med den föreslagna strukturen och rapporterar eventuella brister/fördelar till samordningsgruppen

 - 3) **Implementera den långsiktiga strukturen för samordnad planering**
 - Implementering föreslås genomföra för samtliga forum i samband med implementeringen av det regionala ramverket
-

Ovanstående åtgärder syftar både till att stärka den interna strukturen i befintliga forum samt att stärka själva den samverkansstruktur som utvecklas inom *Program för samverkan – Stockholmsregionen*. I bilaga I presenteras en detaljerad sammanställning över dessa förslag.

Implementeringen av framförallt de långsiktiga förslagen ska ses som en delmängd av *Regionalt ramverk för samhällsskydd och beredskap – Stockholmsregionen*. Åtgärderna tar förhållandevis lite tid och resurser i anspråk men ger potentiellt stora effektivitetsvinster för såväl de enskilda organisationerna som för Stockholmsregionen som helhet:

- Ökad tydlighet rörande vilka behov forumen svarar mot ger inriktning för forumens arbete
- Enklare att involvera rätt personer i rätt forum, vilket skapar en möjlighet att upprätthålla ett meningsfullt deltagande även vid t.ex. personalbortfall
- Enklare för externa aktörer att få en överblick över vilka forum som finns och vilka frågor som behandlas inom dessa, vilket underlättar för externa samarbeten
- Tydliga och kända kommunikationsvägar ökar möjligheten för en effektiv samverkan, delegering och informationsdelning
- Tydliggörande av roller och ansvar för samverkan inom och mellan aktörer
- Etablering av nya forum samt upprättande av en gemensam inriktning och planering
- Upprättande av forum som inom på förhand bestämda tematiska områden ansvarar för samverkan

7 Bilagor

Bilaga 1 – Föreslagna åtgärder

Nedan presenteras en förteckning över de åtgärdsförslag som lyfts fram i rapporten.

Åtgärdsförslag	Implementerande aktör
Formalisera befintliga planeringsforum	Samtliga forum
Sammanställ och tillgängliggör forumstrukturen	Samtliga forum
Skapa rutiner för återrapportering	Samtliga aktörer
Etablera ett centralt register	Bestäms av samordningsgruppen
Upprätta en strukturmall (förslag finns bifogat)	Fastslås av samordningsgruppen
Testa struktur för samordnad planering (anpassad till <i>Regionalt ramverk för samhällsskydd och beredskap – Stockholmsregionen</i>)	Bestäms av samordningsgruppen
Implementera struktur för samordnad planering	Samtliga forum

Bilaga 2 – Strukturmall för planeringsforum

Nedan följer ett förslag på strukturmall som kan vara till hjälp för såväl existerande som nyupprättade planeringsforum. För att säkerställa att forumen är kända av samtliga berörda organisationer föreslås att forumen skriftligen sammanställer ett dokument där följande frågor besvaras:

1. Syfte och mål med forumet

- Varför har forumet upprättats?
- Vilket syfte ska det fylla?
- Vad förväntas arbetet i forumet leda till?

2. Forumets grundsammanställning

- Vilka organisationer och funktioner ska ingå i forumet?
- Vilket beslutsmandat ska deltagarna ha med sig in i arbetet?

3. Mötesformalia

- Hur ofta ska forumet samlas?
- Vem är sammankallande för forumet?
- Vem ska leda forumets fysiska träffar?
- Vilka stående punkter bör forumet ha på agendan? (om möjligt)

4. Relation till det regionala ramverket

- Hur förhåller sig forumet till den regionala samverkansstrukturen?

5. Relation till andra aktörer (såväl interna som externa)

- Hur ska forumets arbete kommuniceras internt/externt?
- Vem ansvarar för informationsdelning/samverkan till andra aktörer?

Bilaga 3 – Checklista för delgivning och ärendeåterföring

- a. Finns det behov av att delge någon fråga till andra aktörer?
- b. Vilken fråga behöver delges
- c. Till vem?
 - i. Till respektive hemorganisation
 - ii. Till andra forum i regionen
 - iii. Till inriktande/samordnande/verkställande
 - iv. Till övriga aktörer
- d. Vem ansvarar för att delgivning görs?
- e. När bör detta senast vara genomfört?
- f. När ska uppföljning av ärendet göras?

Ärende	Delges vem?	Ansvarig för delgivning	Delges senast	Datum för uppföljning

Bilaga 4 – Intervjufrågor och arbetsprocess

Kartläggningen har genomförts med hjälp av intervjuer där öppna frågor rörande planeringsforum har ställts. Till hjälp för intervjuerna har en uppsättning övergripande frågor tagits fram:

- *Internt*
 - Syfte/mål med forumet
 - Sammansättning, agenda och mandat (strategiskt/taktiskt/operativt)
 - Tidsperspektiv
- *Extern*
 - Syfte/mål med forumet
 - Sammansättning, agenda och mandat (strategiskt/taktiskt/operativt)
 - Tidsperspektiv
- Identifiering av händelser där samverkan ej skett men skulle ha behövts
- Utvecklingsbehov
 - Saknas forum/agendor/aktörer?
 - Hur skulle du vilja att det fungerar framöver?

Vid intervjuerna har respondenterna även fått svara på om de tror att det finns ytterligare personer inom organisationen som bör intervjuas. Utifrån dessa förslag har arbetsgruppen genomfört ett antal ytterligare intervjuer, dock inte med samtliga personer som föreslagits.

Resultatet från intervjuerna har analyserats och de identifierade forumen har samlats i en matris samt i en samlad förteckning över planeringsforum, detta för att skapa en överblicksbild av resultatet.

Bilaga 5 – Genomförda intervjuer

Aktör	Person	Datum
Södertörns BF	Anders Edstam, Max Ekberg	7 dec 2012
SSBF	Mikael Robertsson, Tomas Strandman, Ella Kilim	7 dec 2012
SL	Lars Ericsson, Gun Ericsson	10 dec 2012
Länsstyrelsen	Jan Eriksson	10 dec 2012
Polisen	Kenneth Starkenberg	11 dec 2012
SLL	Håkan Lindberg, Ulla Hedström	11 dec 2012
Trafikverket	Kristina Söderberg, Kia Tomasson, Dick Gahnberg, Eva E Larsson	14 dec 2012
SOS Alarm	Monica Nordström	17 dec 2012
SL	Fredrik Cavalli Björkman, Jeanette Hegedus	7 jan 2013
Haninge kommun	Bo Jensen	14 jan 2013
Danderyds kommun	Lars Winberg	15 jan 2013
SSBF	Bo Tingland	16 jan 2013
Stockholms Hamnar	Hans Kemkes	16 jan 2013
Trafikkontoret	Ted Ell	22 jan 2013
Sigtuna kommun	Eva Hamberg	30 jan 2013
Trafik Stockholm	David Kernell	30 jan 2013
Stockholms stad	Patrik Åhnberg	31 jan 2013
Stockholm Visitors Board	Annika Malhotra	1 feb 2013
Polisen	Claes-Göran Wählin	4 mar 2013

Bilaga 6 – Samlad förteckning över planeringsforum

Nedanstående förteckning redovisar de forum som har identifierats i den kartläggning som har genomförts i projektet. Då denna lista är skapad utifrån insamlat intervjumaterial kan den inte förväntas vara fullständig. Avvikelse mellan de uppgifter som har samlats (som redovisas nedan) vid intervjuerna och de identifierade forumens faktiska sammansättning kan förekomma.

Arenahändelser

I samband med större arenahändelser sammankallar arenabolagen berörda aktörer för planering av framförallt trafiksituationen i området. Konstellationerna skiljer sig åt beroende på vilken arena som berörs och vilken typ av händelse som inträffar, men ett par respondenter har noterat att det börjar utkristallisera sig en "kärngrupp" av aktörer som samlas vid olika större evenemang i staden.

Kommunal styrgrupp

Forum mellan SBFF och enskilda kommuner. Väl utvecklat arbete i Södertälje, där Polis, kommun (förvaltningschef) och räddningstjänst samarbetar kring gemensamma lägesbilder etc.

Crisis Management Forum (flygplatser)

Träffas två gånger per år samt vid behov. Diskuterar inträffade, pågående och kommande händelser. Sammankallas i första hand av Luftfartsverket. Deltagare är Sigtuna kommun, Stockholms stad, SLL Räddningstjänsten (Attunda, SSBF), Gränspolis, Luftfartsstyrelsen, Luftfartsverket, Swedavia, Polismyndigheten i Stockholms län, SOS Alarm samt en rad privata aktörer. Är, till skillnad från Emergency Training Group (nedan), beslutsfattande.

Emergency Training Group (flygplatser)

Aktiv vid länets flygplatser, kopplad till Crisis Management forum men arbetar med övningar samt fungerar samordnande och rådgivande till detta forum.

Framkomlighetsgruppen

Träffas ca 6 gånger per år, har en tydlig agenda. Polis, Trafikverket, Stockholms stad, SL, Trafik Stockholm, SOS och Räddningstjänsten deltar.

"Hamnskydd/sjöfartsskydd"

För planering av t.ex. evakuering av kryssningsfartyg såsom Tull, Polis, Räddningstjänst, Stockholms stad, SLL, Länsstyrelsen samt ett antal privata aktörer, t.ex. fartygsrepresentanter i land och researrangörer.

"Handslag mot klotter"

Arbetar med social oro och skadegörelse utomhus. Haninge kommun, Vattenfall, kommunalt renhållningsbolag, Räddningstjänsten, SL, Keolis, bostadsföretag m.fl.

Kommungrupp

Sammanfattas av Länsstyrelsen. Alla kommuner deltar.

Kriskommunikation nordost

Danderyd, Vaxholm, Österåker, Täby Vallentuna, Norrtälje och Radio Stockholm. Samlar säkerhetsansvariga och kriskommunikatörer, träffas ca varannan månad. Arbetar kring strategiska informationsfrågor.

Krisstödsgrupp

SLL samverkar med kommunerna i länet för att stå förberedda när händelser inträffar. Pågår i nuläget en utbildning inom ramen för detta.

"Länsövningsgrupp"

SSBF kan sammankalla till samverkansforum inför större övningar. Tidigare skedde detta inom ramen för vad som kallades "Länsövningsgruppen" som formellt sett inte finns kvar. Planering inför övningar görs dock fortfarande på årsbasis.

Nätverk Södertörn

Samlar alla Syd-kommuner, ca 4 ggr per år, där säkerhetsfrågor brett diskuteras.

Nyårsfirande Stockholms stad

Inför nyårsfirandet vid slussen anlitar Stockholms stad en firma, "Utsikten", som hanterar planeringen av firandet. Stockholms stad kallar då representanter för Utsikten, Räddningstjänst, SLL, Polisen, Trafikverket m.fl. för att planera trafik, vårdbehov etc.

Polisens chefsråd

Chefsråden samlar ledningsrepresentanter för kommunerna samt polis, rättsväsende samt andra berörda aktörer, såsom Räddningstjänster och fastighetsbolag. Chefsråden (totalt 8 st inom Stockholms län) kompletterar de lokala brottsförebyggande råden genom att möjliggöra långsiktig och strategisk samplanering mellan representanter för polis, kommun, rättsväsende och andra verksamheter.

Rakelgruppen

Länsstyrelsen sammankallar. Deltar gör Brandförsvarsförbunden, SSBF, SOS Alarm, Trafikverket, SL, Polisen, Länsstyrelsen, SLL, Stockholms Hamnar, Stockholms stad, Trafik Stockholm.

Regionala rådet

Sammanfattas av Länsstyrelsen, arbetar utifrån långa planeringshorisonter. Samlar brandförsvarsförbunden (Attunda, SSBF och Södertörn), SLL, Försvarsmakten, Kustbevakningen, Sjöfartsverket, Trafik Stockholm, kommunrepresentanter, Polisen, Trafikverket, Swedavia (f.d. Luftfartsverket), Radio Stockholm

Regional samordningsfunktion CBRNE (RSF)

Syftet med den regionala samordningsfunktionen är att främja planering i samverkan mellan de lokala och regionala aktörerna inom räddningstjänst, sjukvård och polis. Länsstyrelsen är sammankallande, representant från den kommunala räddningstjänsten, polismyndigheten och hälso- och sjukvården ingår i funktionen. RSF i Stockholms län etablerades 2008.

Regional trafikgrupp

Koordinerar trafikstörande arbeten, framförallt på ca 1-3 års sikt. Gemensam planering av åtgärder för framkomlighet i Stockholmsregionen. Deltagare: Trafikverket, Stockholm stad, Solna stad, Nacka kommun, Trafikförvaltningen (f.d. SL). Har även kallats "Utökad väghållargrupp" (TS).

Risksam Mitt

Samlar 11 mittkommuner samt SSBF och i vissa fall andra aktörer, såsom Länsstyrelsen. Diskuterar samverkansfrågor. Träffas i fasta möten men kan också kallas i mindre konstellationer beroende på fråga. Kan sammankallas ad hoc av den kommun som bedömer att det behövs, samt roterande ordförandeskap.

Risksam norr

Risksamverksgrupp som bl.a. tar fram gemensamt informationsmaterial, samverkar kring oljeskyddsplaner, gemensam planering inför större händelser. Träffas ca varannan månad, mötesdagar fastslås ca ett halvår i förväg. Deltagare: Upplands Väsby, Upplands-Bro, Sollentuna, Sigtuna/Märsta, samt vid behov Knivsta, Räddningstjänst och Norrortspolisen.

Salemdemonstrationer

I samband med de (tidigare årliga) Salemdemonstrationerna har Polisen sammankallat till planeringsmöten med de aktörer som förväntas drabbas av demonstrationerna, såsom SLL, berörda kommuner, SL, SBFF m.fl.

Samordningsgrupp (blåljus)

Räddningstjänst, Polis, SOS, Trafik Stockholm. Träffas 4-6 ggr per år, Trafik Stockholm är bara med 2 ggr per år eftersom blåljusaktörerna normalt sett har så mycket att prata om (detaljer) som inte direkt berör Trafik Stockholm.

”Samverkansforum Hamnar” (vår benämning)

Samlar räddningstjänst, tull, gränspolis, polis, kustbevakning, transportstyrelsen, sjöfartsverket.

Sjöräddningssamverkansforumet

SLL, Sjöräddningssällskapet, Kustbevakningen, Sjöpolisen, räddningstjänsten, lotsar, JRCC (Joint Rescue Coordinating Center i Göteborg), Försvarmakten.

Smittskydds nätverk

Smittskyddsläkaren har ett samverkansnätverk med alla kommuner samt med länsstyrelsen och SLL.

Styrgrupp regional framkomlighet

Trafikverket, Stockholm stad, Solna stad, Nacka kommun, Trafikförvaltningen (fd SL) beslutar, samordnar och leder arbetet för den Regionala trafikgruppen som koordinerar trafikstörande arbeten och har en gemensam planering av åtgärder för framkomlighet i Stockholmsregionen.

Tillståndsgruppen (Stockholm Visitors Board)

Hanterar idrottsevenemang, konserter etc. inom Stockholms stad, där tillstånd krävs. Sammanfattas av Stockholm Visitors Board, med Stockholm Parkering, Sjöfartsverket, Stockholms Hamn, Trafikkontoret, Polismyndigheten i Stockholms län, Buslink, SSBF, Trafikkontoret, Sjöpolisen, SL, MTR, Länsstyrelsen, Transportstyrelsen, Stockholms Spårvägar/Djurgårdslinjen, Kustbevakningen, Kungliga Djurgårdens förvaltning, Kulturförvaltningen i Stockholms stad.

Trafiksamordningsgrupp ”lilla c”

Samlar representanter för Trafikverket, Trafikkontoret, SL och Länsstyrelsen.

Övriga forum

Nedan listas ett antal forum som har nämnts vid intervjuer men som av olika anledningar inte har getts en utförligare beskrivning:

- Midnattsloppet
- Stockholm Marathon
- ÅF Offshore race
- Ung 08
- Nobel
- Statsbesöksforum
- Regional Samverkansövningsgrupp (SLL) – övningskalender
- Operatörsgrupp
- Kvalitetsgrupp
- GUUS
- Framkomlighetsgrupp
- Samverkan yttre ledning