

Projekt Samverkanscentralen
Verksamhetsprojektet



Snabba resultat
Projektplan

Dokumentinformation

Dokumentnamn	Projektplan
Projektnamn	Samverkanscentralen, Verksamhetsprojektet, Snabba Resultat
Klient	Stadsledningskontoret, Stockholms stad
Författare	Anders Edstam/ Erica Nyqvist
Dokumentversion	0.1
Dokumentstatus	Utkast
Kommunicerat till intressenter	2011-02-11

Utgåvehistorik

Version	Datum	Tillägg/Modificeringar	Förberedd av
0.1	2011-02-11	Utkast 1	Anders Edstam/ Erica Nyqvist

Distributionslista för fastställt dokument

Följande är mottagare av projektplanen:

Organisation	Namn
Stadsledningskontoret, Stockholm Stad	Patrik Åhnberg
Länsstyrelsen	Hans Spets
Trafikkontoret, Stockholms stad	Ted Ell
Trafik Stockholm	Mats Kjellman
Storstockholms Brandförsvär	Mats Kero
SOS Alarm AB	Rune Forsell
Trafikverket	Per-Arne Olsson
Stockholms läns landsting	Håkan Lindberg
SL – Storstockholms Lokaltrafik	Bengt Carlsson
Polisen	Erik Widstrand
MSB – Myndigheten för samhällsskydd och beredskap	Lars Berg

Innehållsförteckning

1	Projektplanen	4
1.1	Syfte med projektplanen	4
1.2	Beskrivning av övergripande projekt	4
1.3	Projekt definition och mål – Snabba Resultat.....	5
1.4	Projektberoenden	5
1.5	Referenser	5
2	Projektorganisation	6
2.1	Omfattade parter.....	6
2.2	Intressenter	6
2.3	Projektteam.....	7
2.4	Workshoppedeltagare.....	7
2.5	Mötesforum	8
2.6	Erfarenhetsåterföring	8
3	Omfattning	9
3.1	Omfattning på levererad tjänst	9
3.1.1	Omfattning på tjänsten	9
3.1.2	Tjänstens karakteristik	9
3.1.3	Acceptanskriterier	10
3.2	Projektets omfattning	10
3.2.1	Omfattning - organisation.....	10
	Omfattning - Faser	11
3.2.2	Avgränsningar	11
3.3	Projektbegränsningar och antaganden.....	11
3.3.1	Begränsningar	11
3.3.2	Antaganden	12
3.4	Projektleverabler	12
3.4.1	Acceptanskriterier för leverabler	12
3.4.2	Acceptanskriterier för faser	12
4	Tidplan	13
4.1	Milstolpar	13
4.2	Tidplan med aktiviteter och leverabler	13
5	Riskhantering	14

1 Projektplanen

Denna sektion beskriver syftet med projektplanen, presenterar det övergripande projektet Samverkansfunktion Stockholmsregionen och Samverkanscentralen samt fastställer mål, projektberoenden och referenser för Projekt Snabba Resultat.

1.1 Syfte med projektplanen

Projektplanen ska användas för att genomföra projektarbetet och skapa projektets leverabler. Projektplanen ska godkännas av projektets beredningsgrupp under projektplaneringen och behöver därefter löpande uppdateras under projektlivscykeln olika delar. Det är ett levande dokument som ska ses som den primära källan till information om projektets bakgrund, mål, organisation, intressenter, faser och leverabler.

1.2 Beskrivning av övergripande projekt

Projekt "Samverkansfunktion Stockholmsregionen" är ett samarbete som Länsstyrelsen har påbörjat för att tillsammans med andra aktörer i länet för att etablera och utveckla en effektiv samverkan när det gäller krishantering.

Projekt Samverkanscentralens mål är att genom att samlokalisera delar av myndigheter och organisationer (offentliga eller privata) skapa förutsättningar för samverkan inom lägesuppfattning, analys och information samt verkan mellan räddningssystemens och transportsystemens aktörer i såväl vardag som kris för individens trygghet och säkerhet i Stockholm och Mälardalsregionen.

Projekt Samverkanscentralen är indelat i ett fastighetsprojekt och ett verksamhetsprojekt:

- Fastighetsprojektets mål är en fastighet med syftet att skapa förutsättningar för samlokalisering. Projektet leds av Stockholms stad genom fastighetsnämnden och dess kontor
- Verksamhetsprojektets mål är gemensamma samverkansfunktioner med syftet att skapa förutsättningar för samverkan inom lägesuppfattning, analys och information samt verkan i vardag, vid störningar, allvarliga och extraordinära händelser.

Verksamhetsprojektet har arbetat fram en handlingsplan som beskriver vad projektets parter behöver göra för att ta sig från nuvarande situation till den gemensamt framarbetade målbilden. Handlingsplanen rekommenderar att parterna påbörjar ett inledande arbete med att identifiera snabba resultat inom ett antal förbättringsområden.

Samverkansfunktion Stockholmsregionen och Projekt Samverkanscentralen drivs av en gemensam styrgrupp/chefsgrupp och en gemensam beredningsgrupp. Projekt Snabba Resultat är ett av fem initiativ som styrs av beredningsgruppen.

1.3 Projekt definition och mål – Snabba Resultat

Projekt Snabba Resultat syftar till att identifiera, prioritera och genomföra enkla åtgärder ("quick wins") för att förbättra samverkan mellan omfattade parter. Förbättringsförslagen kommer att täcka följande område:

- Gemensam utvärdering och uppföljning
- Gemensam utbildning
- Informationsdelning mellan parterna
- Teknikdelning mellan parterna
- Samordning inför förutbestämda händelser
- Samordnat budskap

Projekt Snabba Resultat ska leda till förändring och uppnå konkreta resultat för förbättrad samverkan mellan parterna.

1.4 Projektberoenden

Arbetet med Projekt Snabba Resultat är nära kopplat till övriga initiativ som styrs av beredningsgruppen:

- Juridiska aspekter (drivs av MSB)
- Gemensam lägesbild
- Gemensam analys
- Koordinering

1.5 Referenser

- Deloitte AB (2010), Projekt Samverkanscentralen, Verksamhetsprojektet, Nulägeskartläggning
- Deloitte AB (2010), Projekt Samverkanscentralen, Verksamhetsprojektet, Målbildsarbete
- Deloitte AB (2010), Projekt Samverkanscentralen, Verksamhetsprojektet, Handlingsplan 2011-2015
- Länsstyrelsen i Stockholms län (2010), Projektplan – Utveckling av samverkansfunktion stockholmregionen

2 Projektorganisation

Denna sektion beskriver projektorganisationen, inklusive omfattade parter, intressenter, projektteam och projektresurser. Avslutningsvis presenteras projektets mötesforum och erfarenhetsåterföring.

2.1 Omfattade parter

De parter som förväntas flytta in samt ha en djupare involvering i projektets arbete presenteras i nedan tabell. Samtliga parter ingår i projektets chefsgrupp samt beredningsgrupp.

Organisation	Funktion/ organisatorisk enhet
Stockholm stad/Trafikverket - Trafik Stockholm	Alla verksamheter
Trafikverket	Krisledning
Stockholms stad – Trafikkontoret	Krisledning
Stockholms stad – Stadsledningskontoret	Krisledning
Stockholms läns landsting (SLL)	Regional katastrofmedicinsk ledning
Storstockholms brandförsvaret (SSBF)	Räddningscentral
SOS Alarm AB	Räddningscentral
Storstockholms lokaltrafik (SL)	Trafikledningscentral
	Trygghetscentral
	Driftledningscentral
Sbff	Räddningscentral
Polisen	
Länsstyrelsen Stockholm	Samhällsskydd och beredskap,

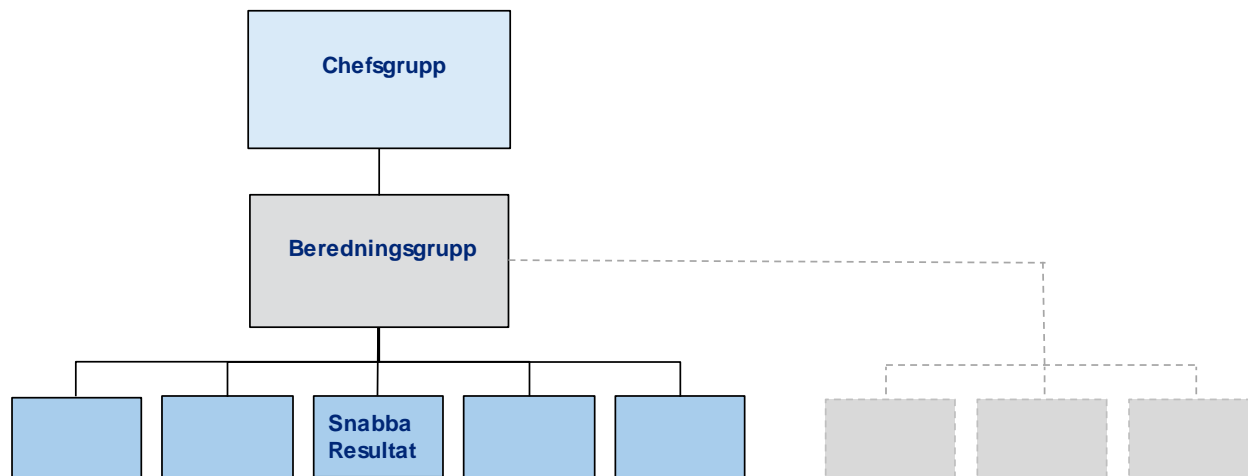
2.2 Intressenter

De intressenter som nära följer projektets utveckling och kan komma att bjudas in till relevanta workshops presenteras i tabellen nedan. Samtliga intressenter ingår i projektets chefsgrupp. Även ytterligare aktörer, drivna av glädje och framåtanda, kan bjudas in till workshops.

Organisation
Kustbevakningen
Stockholms hamnar
MSB

2.3 Projektteam

Nedan illustreras projektorganisationen med struktur och rapporteringsvägar.



Inom ramen för Projekt Snabba Resultat finns följande roller med respektive ansvarsområde:

Roll	Ansvar
Chefsgruppen	Förväntas ge de förutsättningar och stöd som behövs för att driva projektet framåt.
Beredningsgruppen	Ansvarar för att säkerställa att projektplan ligger i linje med respektive verksamhets behov samt att identifierade förbättringsåtgärder omfattar de förbättringsmöjligheter respektive verksamhet ser. Säkerställer att representanter för den egna verksamheten deltar på workshops
Projektledare, SBFF Anders Edstam	Leder och samordnar arbetet med att identifiera enkla förbättringsåtgärder för effektivare samverkan mellan Samverkanscentralens parter.
Projektledarstöd, Deloitte Erica Nyqvist Hanna Melker	Stödjer SBFF i arbetet med att identifiera förbättringsåtgärder för effektivare samverkan mellan samverkanscentralens parter.

2.4 Workshopdeltagare

Omfattade parter antas delta i de workshops som genomförs inom Projekt Snabba Resultat. Varje parts egen personal som deltar i arbetet gör detta på bekostnad av respektive part. I tabellen nedan beskrivs ansvarsområde för deltagare på workshops.

Roll	Ansvar
Deltagare på workshops	<ul style="list-style-type: none"> • Mandat att föra respektive parts organisations talan. • Ansvarar för förankring av projektets löpande resultat i respektive organisation. • Ansvar för insikt och kunskap i hur den egna verksamheten fungerar och vilka förutsättningar som finns för flexibilitet och önskemål om nya arbetsmetoder. • Tillgänglighet och kontinuitet i bemanning.

2.5 Mötesforum

I tabellen nedan presenteras de möten som kommer att genomföras inom ramarna för projektet. Även syfte och deltagare beskrivs.

Forum	Syfte	Kallade
Stående interna avstämningar	Syftar till att följa upp, leda och prioritera projektarbetet samt att identifiera potentiella risker eller avvikelser.	Projektledare, SBFF & Projektstöd, Deloitte
Stående avstämning med Stadsledningskontoret	Syftar till att löpande förankra projektets arbete och säkerställa kopplingen mellan Samverkansprojektet och projekt Samverkanscentralen.	Patrik Åhnberg, Anders Edstam & Erica Nyqvist
Workshops	Syftar till att identifiera och prioritera enkla åtgärder för förbättrad samverkan mellan projektets parter.	Projektets parter
Beredningsgruppsmöten	Besluta om projektets genomförande, sätta ramarna för omfattning, tidplan och ekonomi.	Beredningsgruppen
Chefsgruppsmöte	Besluta om antagande av identifierade förbättringsåtgärder.	Chefsgruppen

2.6 Erfarenhetsåterföring

En gemensam erfarenhetsåterföring skall göras för att säkerställa att de erfarenheter som kommer fram tas till vara för kommande projekt. Detta genomförs i projektets avslutningsfas och arbetas in i slutrapporten för projektet.

3 Omfattning

Denna del tydliggör och dokumenterar processerna som används för att planera, definiera, ändra och validera ändringar i projektets omfattning.

3.1 Omfattning på levererad tjänst

Avsnittet beskriver karakteristiken för den tjänst som levereras genom projektet.

3.1.1 Omfattning på tjänsten

Tjänsten i detta projekt omfattar följande huvudaktiviteter:

- Fastställa projektplan
- Identifiera konkreta förbättringsförslag för effektivare samverkan mellan projektets parter. Förbättringsförslagen kommer att täcka följande områden, vilka är kopplade Samverkanscentralens målbildsområden:
 - Gemensam utvärdering och uppföljning
 - Gemensam utbildning
 - Informationsdelning mellan parterna
 - Teknikdelning mellan parterna
 - Samordning inför förutbestämda händelser
 - Samordnat budskap
- Prioritera förbättringsförslag baserat på när i tid de ska genomföras.
- Ta fram implementerings KPIer (Key Performance Indicators) för prioriterade förbättringsförslag
- Sammanställa rapport för identifierade förbättringsförslag
- Implementering av identifierade förbättringsförslag

3.1.2 Tjänstens karakteristik

Tjänsten karakteriseras av ett antal workshops som syftar till att berörda parter gemensamt arbetar fram förbättringsåtgärder för effektivare samverkan. I tabellen nedan presenteras datum, fokus och deltagare för projektets workshops. I god tid innan respektive workshops kommer deltagarna att få en hemläxa som skriftligen ska skickas in till projekt-teamet dagen innan workshop.

Datum	Syfte	Kallade
23 Feb	<ul style="list-style-type: none"> • Genomgång av arbetsupplägg • Diskussion kring förbättringsåtgärder inom området för "Gemensam utvärdering & Uppföljning" • Diskussion kring förbättringsåtgärder inom området för "Samordnat budskap" 	Samtliga verksamheter
7 Mar	<ul style="list-style-type: none"> • Diskussion kring förbättringsåtgärder inom området för "Gemensam utbildning" • Diskussion kring förbättringsåtgärder inom området för "Informationsdelning" • Diskussion kring förbättringsåtgärder inom området för "Teknik" 	<u>Räddning</u> <ul style="list-style-type: none"> • Storstockholms Brandförsvär • Södertörns Brandförsvärsförbund • SOS Alarm AB • Polisen
9 Mar	<ul style="list-style-type: none"> • Diskussion kring förbättringsåtgärder inom området för "Gemensam utbildning" 	<u>Kris</u> <ul style="list-style-type: none"> • Stockholms läns landsting

	<ul style="list-style-type: none"> • Diskussion kring förbättringsåtgärder inom området för "Informationsdelning" • Diskussion kring förbättringsåtgärder inom området för "Teknik" 	<ul style="list-style-type: none"> • Stockholms Stad • Trafikverket • Polisen • Länsstyrelsen i Stockholms Län
10 Mar	<ul style="list-style-type: none"> • Diskussion kring förbättringsåtgärder inom området för "Gemensam utbildning" • Diskussion kring förbättringsåtgärder inom området för "Informationsdelning" • Diskussion kring förbättringsåtgärder inom området för "Teknik" 	<u>Trafik</u> <ul style="list-style-type: none"> • SL • Trafik Stockholm • Polisen
17 Mar	<ul style="list-style-type: none"> • Diskussion kring förbättringsåtgärder inom området för "Samordning inför förutsedda händelser" • Sektorsövergripande diskussioner om "Teknik" 	Samtliga verksamheter
22 Mar	<ul style="list-style-type: none"> • Sektorsövergripande diskussioner om "Informationsdelning" • Buffert 	Samtliga verksamheter

3.1.3 Acceptanskriterier

Styrgruppen ska kunna fatta beslut om implementering av föreslagna förbättringsområden baserat på den rapport som är klar 2011-04-01.

3.2 Projektets omfattning

Avsnittet beskriver omfattade organisationer och faser samt projektets avgränsningar.

3.2.1 Omfattning - organisation

Förbättringsåtgärder kommer att arbetas fram för och av de parter som är listade i tabellen nedan. Andra aktörer kan bjudas in till workshops drivna av glädje och framåtanda.

Organisation	Funktion/ organisatorisk enhet
Stockholm stad/Trafikverket - Trafik Stockholm	Alla verksamheter
Trafikverket	Krisledning
Stockholms stad – Trafikkontoret	Krisledning
Stockholms stad – Stadsledningskontoret	Krisledning
Stockholms läns landsting (SLL)	Regional katastrofmedicinsk ledning
Storstockholms brandförsvaret (SSBF)	Räddningscentral
SOS Alarm AB	Räddningscentral
Storstockholms lokaltrafik (SL)	Trafikledningscentral
	Trygghetscentral
	Driftledningscentral
Sbff	Räddningscentral
Polisen	
Länsstyrelsen Stockholm	Samhällsskydd och beredskap,

3.2.2 Omfattning - Faser

Följande faser innefattas i projektets omfattning. Alla ytterligare faser anses vara utanför projektets omfattning.

Fasens benämning	Fasbeskrivning
Projektplanering	Framtagande projektplan samt planering av workshops.
Identifiera och prioritera förbättringsåtgärder	Identifiering och prioritering av enkla förbättringsförslag som kan implementeras i ett tidigt skede innan samlokalisering. Framtagning av implementerings KPIer (Key Performance Indicators) för prioriterade förbättringsförslag.
Implementera	Genomförande av identifierade förbättringsåtgärder.

3.2.3 Avgränsningar

Specifika delar som ej omfattas av detta projekt.

Avgränsning	Beskrivning
Förbättringsåtgärder som kräver finansiella investeringar	Identifierade förbättringsförslag ska vara realiserbara med små ekonomiska medel. Förbättringsförslag som är förenade med finansiella investeringar kommer inte att behandlas på workshops.
Respektive part ansvarar för implementering av förbättringsåtgärder i den egna organisationen	Det är respektive parts ansvar att säkerställa att identifierade förbättringsförslag implementeras i den egna organisationen..

3.3 Projektbegränsningar och antaganden

Denna sektion definierar begränsningar som påverkar projektet och de antaganden som medverkar till att definiera projektet.

3.3.1 Begränsningar

Det finns ett antal begränsningar som sätter ramar för genomförandet av projektet.

Begränsning	Beskrivning
Tid	Projektet ska ha färdigställt en sammanställning av framarbetade förbättringsåtgärder 2011-04-01.
Resurser	Tillgängligheten för nyckelresurser hos deltagande parter kan påverkas av att projektarbetet sker i konkurrens med det löpande arbetet.
Kvalitet	Identifierade förbättringsåtgärder är beroende på av deltagarnas kunskap och engagemang i workshops och hemläxor.

3.3.2 Antaganden

Ett antal antaganden ligger som grund för struktureringen och planeringen av genomförandet.

Antagande	Beskrivning
Tillgänglighet	Nyckelpersoner inom respektive organisation förväntas vara tillgängliga löpande för att ha en bra framdrift utan att nödvändiga beslut drar ut på tiden.
Tid	Tidplanen är framarbetad under antagandet att projektet får tillgång till de personer som är nödvändiga i tid under projektets genomförande.
Resurser	Projektledningens bemanning av projektorganisationen bygger på att nyckelpersoner hos huvudintressenterna är tillgängliga för workshops.

3.4 Projektleverabler

Denna sektion beskriver de leverabler som framgångsrikt behöver levereras för att möta förväntningarna från projektets chefsgrupp.

3.4.1 Acceptanskriterier för leverabler

Typ av leverabel	Beskrivning
Projektplan	Projektplanen innefattar en detaljerad beskrivning av projektet och dess genomförande.
Sammanställning av identifierade förbättringsåtgärder	Sammanställning av enkla förbättringsåtgärder som omfattade parter gemensamt arbetat fram på workshops. Förbättringsåtgärderna ska vara prioriterade efter när i tiden de bör implementeras. Rapporten innefattar även implementerings KPIer för prioriterade förbättringsåtgärder.

3.4.2 Acceptanskriterier för faser

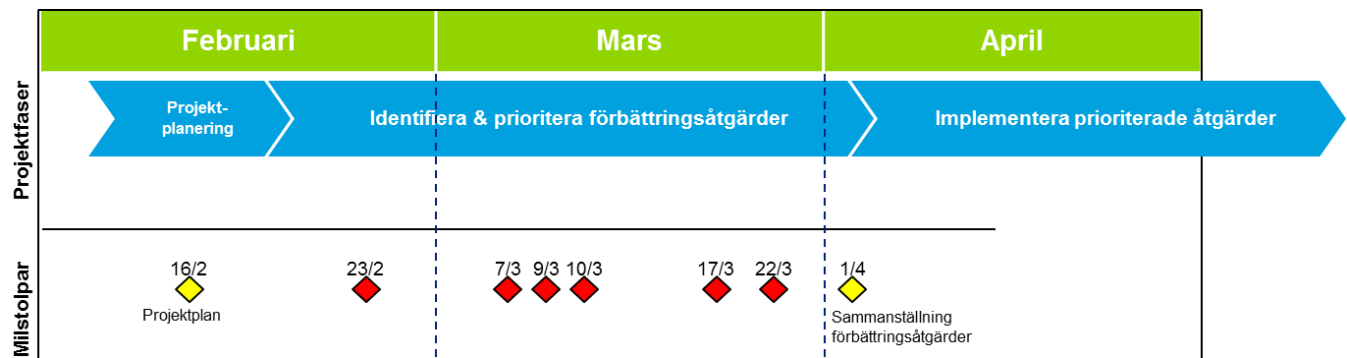
Nedan definieras acceptanskriterier för när respektive fas kan anses om avslutad.

Fasens benämning	Beskrivning
Projektplanering	Projektplanen är antaget av beredningsgruppen.
Identifiera och prioritera förbättringsåtgärder	Rapport med sammanställning av förbättringsåtgärder är antagen av beredningsgruppen.
Implementering	Mätningar av KPIer är genomförda och uppföljda enligt plan.

4 Tidplan

4.1 Milstolpar

I nedanstående bild presenteras datum för projektets workshops och huvudleverabler.



- Workshop
- Leverabel

4.2 Tidplan med aktiviteter och leverabler

Se bilaga 1.

5 Riskhantering

Risk och avvikelser ska vara en av punkterna på den stående agendan på de mötesforum som redovisats tidigare. Risker och avvikelser ska även kommuniceras till intressenterna i de statusrapporter som levereras i slutet av respektive vecka.

Om Deloitte

Deloitte erbjuder tjänster inom revision, redovisning, skatt, riskhantering, finansiell rådgivning, business consulting och outsourcing av ekonomifunktioner. Vi är en del av det globala nätverket Deloitte Touche Tohmatsu med 169 000 medarbetare i 140 länder. Med förstklassig kompetens och lokal expertis samverkar vi inom nätverket för att skapa och skydda värden för våra klienter, oavsett var i världen de bedriver sin verksamhet. I Sverige är vi 1 100 medarbetare vid ett trettiotal kontor som arbetar för att nå nätverkets gemensamma vision – To be the standard of excellence.

Med Deloitte avses Deloitte AB och dess dotterbolag. Deloitte är det svenska bolaget inom nätverket Deloitte Touche Tohmatsu, en schweizisk juridisk person, där varje nationell enhet är en separat och oberoende juridisk person inom respektive jurisdiktion. För en mer detaljerad beskrivning av den legala strukturen för Deloitte Touche Tohmatsu och dess medlemsfirmor, besök www.deloitte.se.

© 2011 Deloitte AB. Member of Deloitte Touche Tohmatsu.