

## Samverkan Stockholmsregionen

### Beskrivning av den gemensamma plattformen för regional samverkan



Dokumentstatus (Utkast/Granskningsgodkänd/Antagen)	Granskningsgodkänd Regional samordningsgrupp (datum)	Antagen Regional chefsgrupp (datum)	Reviderad (datum)
Antagen	2024-09-04	2024-09-12	

#### Aktörer

Kommunerna i Stockholms län • Kustbevakningen • Länsstyrelsen Stockholm • Mellersta Militärregionen, Försvarsmakten Polisregion Stockholm • Region Stockholm • SOS Alarm • Stockholms hamnar • Storstockholms brandförsvär Södertörns brandförsvärsförbund • Brandkåren Attunda • Trafikverket

[www.samverkanstockholmsregionen.se](http://www.samverkanstockholmsregionen.se) • e-post: [ssr.stockholm@lansstyrelsen.se](mailto:ssr.stockholm@lansstyrelsen.se)

# Innehåll

Läsanvisning och avgränsning .....	3
1. Inledning .....	4
1.1 Stockholms läns förutsättningar och utmaningar .....	4
1.2 Varför Samverkan Stockholmsregionen? .....	4
1.3 Grundläggande förhållningssätt .....	5
1.4 Målbild .....	5
2. Om samverkansmodellen .....	6
2.1 Parter .....	6
2.2 Driftsform och styrning .....	6
2.3 Aktörsgemensamma funktioner .....	7
Gemensamt samordningskansli .....	7
Gemensamma beredskapsfunktioner .....	7
2.4 Gemensamt arbete i ordinarie och aktiverat läge .....	7
Ordinarie läge .....	7
Aktiverat läge .....	8
2.5 Samverkansnivåer och samverkansforum .....	8
Regionalt inriktande nivå .....	8
Regionalt samordnande nivå .....	8
Verkställande nivå .....	9
2.6 Gemensamma verktyg och förutsättningar stödjer arbetet .....	10
Gemensamma grundförmågor .....	10
Gemensam samverkansetablering .....	10
Gemensamma teknik- och ledningsstöd .....	11
Gemensam utbildning och övning .....	11
Utveckling och lärande .....	11
Gemensamma regionala inriktningar .....	11
Samordnad kommunikation .....	12
3. Gemensamt arbete i praktiken .....	13
3.1 Arbete i ordinarie läge – exempel .....	13
Så tas en förberedd regional inriktning fram .....	13
Så genomförs ordinarie torsdagskonferens .....	13
3.2 Arbete i aktiverat läge – exempel .....	14
När blir det aktiverat läge inom Samverkan Stockholmsregionen? .....	14
Så aktiveras olika forum i aktiverade lägen .....	15
Så avslutas ett aktiverat läge .....	16
Regional inriktning inför eller under en händelse .....	16
Så aktiveras operatörs- och samverkanskluster och/eller samverkansstab .....	17

## Läsanvisning och avgränsning

Denna modellbeskrivning av den gemensamma plattformen för regional samverkan i Stockholms län riktar sig främst till dig som arbetar hos en aktör i Samverkan Stockholmsregionen, inom områdena trygghet, säkerhet och hantering av samhällsstörningar. Den visar hur den överenskomna samverkansplattformen är uppbyggd och tänkt att fungera i praktiken. På så sätt är dokumentet en viktig gemensam referens och ett underlag för utbildning och kunskapsspridning för funktioner på inriktande, samordnande och verkställande nivå hos aktörer inom Samverkan Stockholmsregionen. Dokumentet togs först fram 2015 och har reviderats två gånger, 2019 respektive 2024.

Dokumentet är uppdelat i tre avsnitt. *Inledning* som beskriver Stockholms läns förutsättningar, varför Samverkan Stockholmsregionen finns och vilka grundläggande förhållningssätt som är vägledande för det gemensamma arbetet. Här beskrivs också den målbild som aktörerna är överens om att arbeta mot. I avsnittet *Om samverkansmodellen* beskrivs hur samverkansmodellen är uppbyggd och hur aktörerna arbetar tillsammans inför, vid och efter samhällsstörningar. I det sista avsnittet *Gemensamt arbete i praktiken* beskrivs konkreta exempel på arbetsprocesser och metoder som används i det gemensamma arbetet, både i vardag och kris.

Denna modellbeskrivning utgår från framtida förhållanden.

## Relaterade dokument

Ytterligare dokument som är styrande för det gemensamma arbetet är:

- Överenskommelse om en gemensam plattform för regional samverkan (2015, uppdaterad 2024)
- Gemensamma grundförmågor
- Målbild 2023–2026 (2023)
- Årliga verksamhetsplaner.

Dessa kompletteras av framtagna gemensamma regionala inriktningar, rutiner och instruktioner.

# 1. Inledning

## 1.1 Stockholms läns förutsättningar och utmaningar

Stockholmsregionen är en snabbt växande region. I dagsläget bor över 2,4 miljoner människor, en fjärdedel av Sveriges befolkning, i länets 26 kommuner. En avgörande del av Sveriges ekonomiska tillväxt skapas här. Här finns riksdag, regering, statliga myndigheter och annan samhällsviktig verksamhet. Med en komplex infrastruktur och ständigt ökande transporter på vägar, järnvägar, i kollektivtrafik och med sjöfart är regionen störningskänslig, vilket innebär en särskild utmaning för många samhällsaktörer. Stockholmsregionen är samtidigt en region med stora skillnader i livsvillkor med påföljande utmaningar.

Likaså ställer omvärldsläget krav. Det allvarliga säkerhetsläget innebär att totalförvarsplaneringen behöver dimensioneras för att Sverige och Stockholms län ska vara rustade för att bemöta de ökande hot mot Sveriges försvarsförmåga, välstånd och demokrati som vi står inför.

## 1.2 Varför Samverkan Stockholmsregionen?

Samverkan Stockholmsregionen är den gemensamma plattform genom vilken 37 aktörer i Stockholms län har utvecklat gemensamma processer, metoder och resurser som stödjer aktörerna i arbetet med att tillsammans minska samhällskonsekvenserna vid samhällsstörningar.

Samverkan Stockholmsregionen har sin utgångspunkt i den gemensamma förståelsen om att varje enskild aktör har begränsat handlingsutrymme att hantera samhällsstörningar på egen hand. Genom samverkan skapas effektivitet i det gemensamma arbetet, samtidigt som varje enskild aktör kan ta del av andras erfarenheter och kompetenser för att stödja den egna verksamheten.

Länsstyrelsen har ett geografiskt områdesansvar på regional nivå och kommunerna på lokal nivå. Genom plattformen kan det geografiska områdesansvaret utövas på ett mer effektivt sätt. Stockholms län är ett komplext geografiskt område där det geografiska områdesansvaret kan vara svårt att definiera då det kan vara både nationellt, regionalt och kommunalt samtidigt.

Samverkan Stockholmsregionen är en regional fördjupad tillämpning av MSB:s nationella koncept *Gemensamma grunder för samverkan och ledning vid samhällsstörningar*. Samverkansmodellen leder bland annat till:

- en enhetlig struktur för det gemensamma arbetet, med tydliga mandat och kontaktvägar som utgår från funktion och därför motverkar beroenden av nyckelpersoner
- ökad kunskap om varandras uppdrag, ansvar och behov av information
- samordnat beslutsfattande och effektivt resursutnyttjande
- samordnad kommunikation och budskap
- gemensamma utbildningar och övningar som stärker förmågan att gemensamt hantera samhällsstörningar.

Genom gemensam planering, effektiv användning av resurser och ett proaktivt förhållningssätt förhindras och lindras oönskade konsekvenser av störningar i regionen, drabbade kan snabbare få hjälp och åtgärder utgår från gemensamma prioriteringar. En samordnad och effektiv kriskommunikation underlättar för regionens invånare att förstå sammanhang, själva agera och trygga sin egna situation.

## 1.3 Grundläggande förhållningsätt

Arbetet inom Samverkan Stockholmsregionen bygger på öppenhet, flexibilitet och respekt för varje enskild organisations förutsättningar, parallellt med ett tydligt fokus på samhällsnyttan. De ingående aktörerna delar förståelsen att det krävs aktörsgemensamt arbete för att effektivt hantera många av de utmaningar som uppstår i ett komplext samhälle. Gemensamma inriktningar behövs, vilka kan kräva anpassning från den egna organisationen. Aktörsgemensamma resurser är en förutsättning för plattformens oberoende och handlingskraft.

Varje aktör har ett eget ansvar och bidrar med sitt engagemang, sina erfarenheter och kunskaper i det gemensamma arbetet. Engagemang innebär en vilja att aktivt delta i det gemensamma arbetet och bidra till det förtroendefulla samarbetsklimatet. I det egna ansvaret ingår att:

- representera i regionala samverkansforum med rätt mandat
- förankra och kontinuerligt utveckla rutiner och processer för att dela information
- säkerställa kunskap om rapporteringsvägar, strukturer, beslutsfattande och kommunikation i egen organisation
- implementera och arbeta enligt antagna inriktningar i egen organisation
- identifiera och genomföra gemensamma utbildningsinsatser
- löpande pröva möjligheten att dela resurser och kompetens
- löpande pröva behovet av samverkan både inför, under och efter händelser.

Aktörerna bidrar till ett koordinerat agerande och beslutsfattande genom att tillsammans inrikta och samordna det gemensamma regionala arbetet. Aktörerna har ett gemensamt ansvar för att förvalta och utveckla de gemensamma arbetsformerna.

## 1.4 Målbild

Vid varje ny mandatperiod (4 år) uppdateras och förankras den gemensamma målbilden för Samverkan Stockholmsregionen. Att regelbundet se över och tydliggöra inriktning och ambitionsnivå är nödvändigt för att säkerställa att det gemensamma arbete som bedrivs är ändamålsenligt och ger största möjliga aktörs- och samhällsnytta. Den gemensamma målbilden fastställs av Regional chefsgrupp och förankras hos samtliga aktörer. Målbilden tydliggör fokus och prioriteringar för det aktörsgemensamma arbetet för den aktuella perioden. Målbilden för innevarande målperiod 2023–2026 lyder:

*Att tillsammans skapa trygghet, säkerhet och effektiv hantering av samhällsstörningar i regionen i vardag, kris och höjd beredskap. Detta sker genom att stärka samhällets förmåga att upprätthålla viktiga samhällsfunktioner samt inrikta och samordna regionens resurser för att kunna förebygga och minimera oönskade effekter av kända eller plötsligt inträffade händelser.<sup>1</sup>*

---

<sup>1</sup> I dokumentet Gemensam målbild 2023–2026 Samverkan Stockholmsregionen konkretiseras den övergripande målbilden med konkreta målformuleringar för de olika verksamhetsområdena.

## 2. Om samverkansmodellen

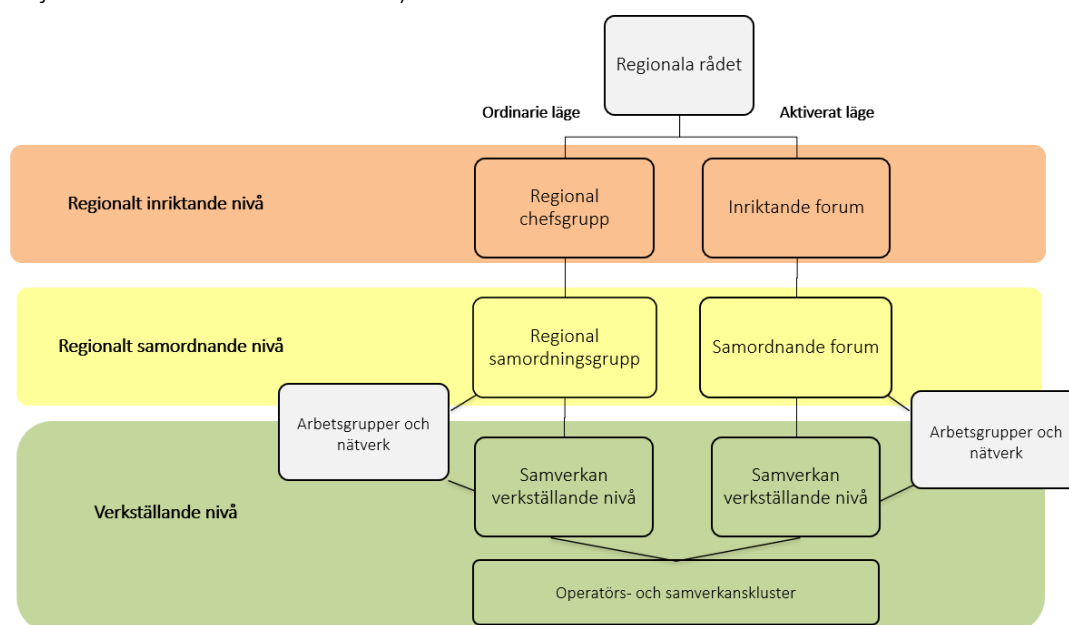
### 2.1 Parter

De aktörer som står bakom överenskommelsen om en gemensam plattform för regional samverkan är Stockholms läns 26 kommuner, Länsstyrelsen i Stockholms län, Försvarsmakten Mellersta militärregionen, Kustbevakningen, Polismyndigheten Region Stockholm, Region Stockholm, SOS Alarm, Trafikverket, Storstockholms brandförsvaret, Södertörns brandförsvärsförbund, Brandkåren Attunda och Stockholms hamnar. Ytterligare aktörer kan ingå i samverkan i såväl ordinarie läge (se avsnitt 3.1) som i aktiverat läge (se avsnitt 2.5).

### 2.2 Driftsform och styrning

Aktörerna inom Samverkan Stockholmsregionen äger, finansierar, utvecklar och förvaltar modellen för regional samverkan tillsammans, i form av en avtalsorganisation. Genom sitt regionala geografiska områdesansvar har Länsstyrelsen i Stockholms län ett övergripande ansvar att verka för samordning och inriktning av de åtgärder som behöver vidtas före, under och efter en kris. Länsstyrelsen innehar därför ordförandeskap i Regional chefsgrupp. Länsstyrelsens regionala råd<sup>2</sup> används som ägarforum och har det övergripande ansvaret för att arbetet sker utifrån överenskommelsen. Här ingår representanter för aktörernas högsta politiska/styrande nivå.

Styrning i *ordinarie läge* sker genom Regional chefsgrupps inriktning och antagande av verksamhetsplan samt övriga löpande uppdrag och inriktningar som fastställs. Ärenden av mer principiell karaktär, så som gemensamma styrdokument och förändringar i finansiering eller finansieringsmodell, fastställs av samtliga aktörer i konsensus. I *aktiverat läge* sker styrning genom inriktande forum (mer om ordinarie och aktiverat läge i avsnitt 2.4 och om vilka forum som finns på varje samverkansnivå i avsnitt 2.5).



Figur 1. Visualisering av samverkansmodellen

<sup>2</sup> I Förordning (2017:870) om länsstyrelsernas krisberedskap och uppgifter inför och vid höjd beredskap framgår att Länsstyrelsen ska ha ett regionalt råd för krisberedskap, skydd mot olyckor och totalförsvaret. I rådet ska representanter för Länsstyrelsen och berörda aktörer i krishanteringssystemet och totalförsvaret ingå.

## 2.3 Aktörsgemensamma funktioner

Som stöd för det gemensamma arbetet finns aktörsgemensamma funktioner i form av ett gemensamt samordningskansli och gemensamma beredskapsfunktioner. Dessa arbetar för gemensamma ändamål och finansieras gemensamt av Samverkan Stockholmsregionens medlemsaktörer.

### Gemensamt samordningskansli

Samordningschef, som inriktas av och rapporterar till Regional chefsgrupp, leder det dagliga arbetet i samordningskansliet och arbetet i Regional samordningsgrupp. Samordningskansliets övriga medarbetare tjänstgör i kansliet i rollerna som funktionskoordinatorer respektive kommunikationskoordinator. Kansliets uppdrag är att driva, stödja och följa upp samordningen av det gemensamma arbetet, som bland annat innebär att driva olika forum och arbetsgrupper, leda gemensamma utbildningar och aktiviteter samt i övrigt facilitera exempelvis metodutveckling, uppföljning av aktörsgemensamt arbete och samordnad kommunikation.

### Gemensamma beredskapsfunktioner

I aktiverat läge utgörs de gemensamma resurserna av Regional samverkanskoordinator i beredskap (RSIB) och Regional kommunikationskoordinator i beredskap (RKK), vilka arbetar i nära samverkan med Länsstyrelsens tjänsteman i beredskap (TiB).

RSIB och RKK rekryteras av och arbetar på uppdrag av Regionala chefsgruppen. RSIB utgör chefsgruppens/inriktande forums gemensamma företrädare i aktiverade lägen. Rollen bygger kunskapen om att regional inriktning och samordning underlättas av en aktörsneutral gemensam funktion. RKK har uppdraget att förbereda och stödja regional kommunikationssamverkan i aktiverade lägen och ansvara för ett aktörsgemensamt helhetsperspektiv i kommunikationsarbetet.

## 2.4 Gemensamt arbete i ordinarie och aktiverat läge

Behov av regional samverkan finns både före, under och efter händelser. Samverkan före en händelse omfattar förebyggande och förberedande arbete, till exempel metodutveckling, utbildning och planering. Under en händelse ligger fokus oftast på att samordna åtgärder utifrån en gemensam målsättning för att hantera händelsen. Efter händelsen handlar det om återställning, uppföljning och lärande.

En och samma händelse kan betraktas olika, beroende av organisation. För en organisation kan händelsen till exempel bedömas som pågående, samtidigt som händelsen för en annan organisation har övergått i ett efterskede. Därför innehåller modellen de två begreppen *Ordinarie läge* och *Aktiverat läge*. Begreppen speglar gemensamma hanteringsförutsättningar, snarare än vilket tidsskede en händelse befinner sig i.

Genom att spegla samverkansnivåer och arbetssätt i ordinarie och aktiverat läge sker en kontinuerlig träning och tillämpning i vardagen av de processer och rutiner som behövs vid allvarigare samhällsstörningar. Denna tillämpning av likhetsprincipen skapar trygghet och effektiviserar arbetet så väl i vardag som kris.

### Ordinarie läge

*Ordinarie läge* beskriver all den samverkan som planerat sker i olika samverkansforum och arbetsgrupper, med utgångspunkt i den gemensamma målbilden och årliga verksamhetsplaner. Här ingår löpande förmågeutveckling inför fredstida krissituationer samt gemensamt utvecklingsarbete inför höjd beredskap, liksom uppföljning, lärande och implementering. Arbetet omfattar huvudsakligen personer i ordinarie roll och befattning.

## Aktiverat läge

*Aktiverat läge* definieras som den samverkan som krävs inför, under eller efter händelser, baserat på samhällets behov och bedömningen är att det behövs särskild samverkan för effektiv hantering av händelsen. *Vid aktiverat läge* sammankallas samverkansforum utanför ordinarie planering. Ett aktiverat läge kan sträcka sig från tidigt planeringsstadium till en utdragen återuppbyggnads- och återtagandefas. Arbetet omfattar huvudsakligen personer i funktionsbefattning.

## 2.5 Samverkansnivåer och samverkansforum

För att kunna agera gemensamt och med gemensamma resurser krävs samverkansforum där aktörerna kan dela information, framföra samverkansbehov och samordna arbetet. Samverkan på olika samverkansnivåer och i olika forum sker med olika syften och tidsskalor och med olika krav på mandat och detaljkunskap. Samverkansmodellen bygger på tre samverkansnivåer, *inriktande nivå*, *samordnande nivå* och *verkställande nivå* vilka illustreras i figur 1 (avsnitt 2.2). På varje nivå behöver representanter för aktörerna ta med sig information från respektive forum tillbaka till egen organisation och aktörerna behöver även säkerställa ett fungerande informationsflöde mellan den egna organisationens representanter på de olika samverkansnivåerna.

I vissa fall finns behov av att adjungera in externa aktörer i delar av det gemensamma arbetet. I ett aktiverat läge har de aktörsgemensamma funktionerna RSIB och RKK tillsammans med Länsstyrelsens TiB mandat att bjuda in andra berörda organisationer till samverkansforum. Behovet av att adjungera in externa aktörer i exempelvis arbetsgrupper i ordinarie läge stäms av med Regional chefsgrupp.

### Regionalt inriktande nivå

#### Regional chefsgrupp (ordinarie läge)

Regional chefsgrupp hanterar frågor om exempelvis tilldelning av resurser för gemensamma utvecklings- och planeringsarbeten, antagande av gemensamma inriktningar och årliga verksamhetsplaner. Ordförande är Länsöverdirektören vid Länsstyrelsen i Stockholms län. Kommunerna deltar med representation från respektive kommunkluster: Norr, Mitt, Syd respektive Stockholms stad. Regional chefsgrupp genomför möten varannan månad. Samordningschef är föredragande.

Presidiet består av representanter från Länsstyrelsen, Trafikverket, Stockholms stad, Polisregion Stockholm samt Region Stockholm. Presidiet bereder exempelvis förslag till agenda inför Regional chefsgrupp.

#### Regionalt inriktande forum (aktiverat läge)

Sammankallas vid aktiverat läge om det efter hantering på samordnande nivå uppstått behov av att enas om gemensam inriktning och ambitionsnivå i samband med specifika händelser och skeenden. Ordförande är Länsöverdirektören vid Länsstyrelsen i Stockholms län. Till skillnad från i Regional chefsgrupp deltar alla aktörer. RSIB är föredragande och stödjer avseende analys och behov av inriktning<sup>3</sup>.

### Regionalt samordnande nivå

#### Regional samordningsgrupp (ordinarie läge)

Regional samordningsgrupp initierar utvecklingsprojekt, implementerar och följer upp gemensamt arbete och gemensamma aktiviteter som bedrivs inom till exempel arbetsgrupper. Deltagande aktörer ansvarar för att påtala samverkansbehov. Kommunerna deltar med representation från respektive

---

<sup>3</sup> I vissa långvarigt aktiverade lägen har samordning skett genom samordningskansliet, i syfte att friställa gemensamma beredskapsfunktioner för hantering av uppkomna händelser. Så har varit fallet exempelvis under aktiverat läge med anledning av höjd terrorhotnivå hösten 2023.



kommunkluster: Norr, Mitt, Syd respektive Stockholms stad. Samordningsgruppen möts varannan månad och mötena föregår regional chefsgrupp. Mötena leds av samordningschef.

### **Regional samverkanskonferens (ordinarie läge)**

Regional samverkanskonferens i ordinarie läge är en veckovis återkommande telefon/Rakelkonferens (torsdagar kl. 16.00) för informationsdelning och framtagande av en samlad lägesbild och gemensam analys. Syftet är därtill att identifiera behov av samordning och kommande samverkan. Vård för forumet är Länsstyrelsens TiB. RSIB sammanfattar läget och identifierade behov av samverkan. RKK identifierar behov av samordnad kommunikation. Representation och agenda för konferensen framgår i avsnitt 3.1 *Så genomförs ordinarie torsdagskonferens*.

### **Regionalt samordnande forum (aktiverat läge)**

Forumet är som huvudregel det första som aktiveras i samband med händelse där behov av samverkan mellan aktörerna påkallats genom att någon aktör tryckt på gröna knappen. Forumet syftar till att ta fram en samlad lägesbild samt analysera samverkansbehov, behov av gemensamma inriktningar/åtgärder och samordnad kommunikation. Vid behov av gemensamma inriktningar aktiveras därefter inriktande forum. Samordnande forum arbetar därefter inom de ramar som fastställts av inriktande forum. Till skillnad från i Regional samordningsgrupp deltar samtliga aktörer i samordnande forum.

Vård för forumet är Länsstyrelsens TiB. RSIB sammanfattar läget, identifierade behov av samverkan och föreslår inriktning för fortsatt arbete<sup>4</sup>. Forumet initierar och samordnar vid behov även aktörsgemensamma arbetsgrupper eller stabsfunktioner. RKK identifierar behov av och förslag till samordnad kommunikation. Vid behov av kommunikationssamordning i ett aktiverat läge kan RKK genomföra kompletterande möten med länets kommunikatörer.

## **Verkställande nivå**

### **Samverkan verkställande nivå (ordinarie läge)**

På verkställande nivå finns forum som består av olika samverkansgrupper, som löpande eller under en begränsad tid arbetar med specifika frågor, projekt och aktiviteter. Flera verkställande forum kan vara aktiva samtidigt.

Ett sådant samverkansområde är samverkan mellan regionens ledningscentraler. Inom forumet *Verkställande forum – Ledningscentraler* hanteras bland annat utveckling och uppföljning av processer som effektiv larmhantering och operativ lägesbild. Här kan även frågor eller händelser som kräver eskalering identifieras, för att lyftas till Regional samordningsgrupp och därefter Regional chefsgrupp i ordinarie läge.

För att stärka samverkan, möjliggöra snabb informationsdelning och effektiv användning av resurser i både ordinarie och aktiverat läge finns ett operatörs- och samverkanskluster etablerat. Deltagarna är de organisationer som dygnet runt driver ledningscentraler.

### **Samverkan verkställande nivå (aktiverat läge)**

Samverkan som definitionsmässigt är på verkställande nivå sker kontinuerligt vid behov och i samband med särskilda händelser, till exempel daglig samverkan mellan olika organisationers ledningscentraler, arbete i operatörs- och samverkanskluster, kontakter mellan olika aktörer och vid formering av lokala samverkansgrupper på fältet.

---

<sup>4</sup> I vissa långvarigt aktiverade lägen har samordning skett genom samordningskansliet, i syfte att friställa gemensamma beredskapsfunktioner för hantering av uppkomna händelser. Så har varit fallet exempelvis under aktiverat läge med anledning av höjd terrorhotnivå hösten 2023.

## 2.6 Gemensamma verktyg och förutsättningar stödjer arbetet

### Gemensamma grundförmågor

Den övergripande målbilden för Samverkan Stockholmsregionen har konkretiserats i fem gemensamma grundförmågor. För varje grundförmåga finns ett antal definierade delförmågor med beskriven lägstanivå.<sup>5</sup> Dessa utgör stöd för varje aktör att säkra förmåga i egen organisation samt underlag till aktörsgemensamma utbildningar. Delförmågorna utvecklas kontinuerligt utifrån den ambitionsnivå som regionala chefsgruppen enas om. Grundförmågorna är:

1. Aktivera aktörsgemensamt arbete
2. Informationsdela och skapa samlad lägesbild
3. Samordna aktörsgemensamt arbete
4. Inrikta aktörsgemensamt arbete
5. Samordna och inrikta kommunikation.

### Gemensam samverkansetablering

Tillgång till robusta lokaler med tekniska lösningar samt utvecklade rutiner möjliggör gemensamt arbete när det finns behov av fördjupad inriktning och samordning, eller när hotbilden förändras. Arbetet ska stötta regional samverkan på samtliga samverkansnivåer. Regional chefsgrupp eller inriktande forum antar inriktningar och ger uppdrag om planering rörande gemensam samverkansetablering, vilket kan ske per capsulam<sup>6</sup>.

### Samverkansstab

Regional samverkansstab (samordnande nivå) aktiveras när det finns behov av fördjupad samverkan och koordinering eller när det av andra skäl inte bedöms lämpligt att arbeta via telefon/Rakel. RSIB är ansvarig för att inrikta och koordinera arbetet och samverkansstaben bemannas av samverkansfunktioner från närmast berörda aktörer.<sup>7</sup> Några aktörer ingår alltid utifrån verksamhetens art. Uppdraget för deltagande organisationers representanter i staben är att:

- bidra med organisatoriskt perspektiv och kompetens för en samlad bedömning av situationen
- företräda och utgöra länk till egen organisation eller stab
- tolka samhällets behov kopplat till egen organisations uppdrag och roll.

Det fattas inga gemensamma beslut i samverkansstaben utan det är ett sätt att arbeta som möjliggör koordinering och samordning av redan pågående arbete inom aktörernas respektive ansvarsområden utifrån en bättre lägesförståelse.

### Operatörs- och samverkanskluster

På verkställande nivå finns förmåga till fördjupad samverkan i ordinarie och aktiverat läge genom samlokalisering av larm- och ledningsoperatörer i ett operatörs- och samverkanskluster. Deltagare är de aktörer som bedriver ständig verksamhet i form av operativa ledningscentraler.<sup>8</sup> Syftet är effektiv informationsdelning mellan aktörer, möjlighet att upprätta en operativ lägesbild samt att möjliggöra ett samordnat beslutsfattande mellan deltagande aktörer, vilket ger ett effektivt utnyttjande av resurser.

När samverkansstab och operatörs- och samverkanskluster är aktiverade samtidigt delas samlad

---

<sup>5</sup> För mer information om förmågor se bilaga *Gemensamma grundförmågor – Samverkan Stockholmsregionen*

<sup>6</sup> Ett per capsulam-beslut är ett beslut som fattas utanför ett ordinarie sammanträde när beslut inte kan vänta till nästkommande sammanträde. Beslutet kan beslutas fattas via telefon, digitalt möte eller till exempel via e-post och protokollförs vid nästa ordinarie sammanträde.

<sup>7</sup> I Avsnitt 3.2 finns mer information om hur samverkansstab aktiveras och om ingående aktörer

<sup>8</sup> Operatörsklustret inom Samverkan Stockholmsregionen bemannas av Polisen Region Stockholm, Region Stockholm (Trygghetscentralen och Operativ koordinator (OPK), Trafikverket (väg och järnväg) och länets räddningstjänster.

lägesinformation mellan funktionerna. Arbetet regleras i gemensamma rutinbeskrivningar.

## Gemensamma teknik- och ledningsstöd

För att kunna delta i samverkan måste varje aktör ha tillgång till gemensamma teknik- och ledningsstöd och kunna använda dem, vilket ställer krav på tillgänglighet, färdighet och beredskap. Ett antal teknik- och ledningsstöd används gemensamt för att möjliggöra informationsdelning och kommunikation mellan verksamheterna så väl i ordinarie som i aktiverat läge. Nedanstående är exempel på sådana stöd, men nya system kan tillkomma:

- Telefoni – Inskallningssystem samt telefonkonferenssystem
- Rakel – System för säker radiokommunikation
- (S)WIS – Skyddat webbaserat informationssystem
- Epost
- Digitala mötesrum.

I händelse av att ovanstående teknik- och ledningsstöd inte är tillgängliga, finns en överenskommen rutin för aktivering av regional samverkan vid brutna samband.

För att dela information som omfattas av sekretess finns möjlighet att använda de system som parterna kommer överens om i det aktuella fallet.

## Gemensam utbildning och övning

Genom aktörsgemensamma övningar utvecklas den gemensamma förmågan och ytterligare utvecklingsbehov identifieras. Med gemensamma utbildningar omsätts och sprids lärdomar och justerade metoder i faktisk förmåga. Exempel på gemensamma utbildningar är:

- Introduktionsutbildning i regional samverkan vid samhällsstörningar – samordnande nivå
- Introduktionsutbildning i regional samverkan vid samhällsstörningar – inriktade nivå
- Utbildning för personal i operatörs- och samverkansklustret
- Utbildning i regional samverkansstab
- Introduktionsutbildningar i WIS och RAKEL.

Aktörernas beredskapsfunktioner har kunskap och färdighet att fullgöra sin funktions uppgifter. Gemensamma förmågebeskrivningar, utbildningar och övningar är viktiga stöd för detta.

## Utveckling och lärande

I det gemensamma arbetet är det viktigt att kontinuerligt ta tillvara erfarenheter och kunskaper från hanterade händelser. En grundläggande förutsättning är att upprätthålla en tillåtande kultur för att testa nya arbetssätt och justera befintliga när behov förändras. Ett exempel på viktig rutin för uppföljning är att gemensamma funktioner RSIB och RKK ansvarar för att tillsammans med Länsstyrelsens TiB genomföra en uppföljning efter varje aktiverat läge. Vid mer omfattande behov av utvärdering kan detta också göras av en extern part.

## Gemensamma regionala inriktningar

För att kunna bedriva regional samverkan behöver aktörerna utgå från en gemensam målbild och en strategi för att nå den, vilket kallas för en gemensam regional inriktning. En gemensam regional inriktning kan utarbetas vid behov inför eller under hantering av händelse.

För ett antal typhändelser finns också förberedda gemensamma regionala inriktningar<sup>9</sup> som ska ligga till grund för det initiala aktörsgemensamma arbetet vid en sådan typhändelse och som stöd för den fortsatta inriktningen av det gemensamma arbetet. Exempel på sådana inriktningar är:

---

<sup>9</sup> De regionala inriktningarna återfinns i WIS, i ytan Samverkan Stockholmsregionen – Aktiverat läge.

- Höjd terrorhotnivå
- Trafikstörningar på grund av snö och halka
- Störningar i elförsörjningen
- Pågående dödligt våld och liknande tidskritiska händelser
- Skyfall och kraftiga regn
- Utsläpp av olja och andra skadliga ämnen till sjöss
- Fredstida militärt värdlandstöd.

Avsikten med de förberedda inriktningarna är att de ska utgöra kunskapsunderlag och lösa ut svårigheter i förväg, till exempel roller och ansvar, juridiska förutsättningar samt prioriteringar. Vidare är de gemensamma regionala inriktningarna ett stöd för hantering i aktiverade lägen genom förberedda åtgärder och analyser samt förberedda budskap. Dokumenten utgör både stöd för regional samordning och för den enskilda organisationens hantering. I avsnitt 3 beskrivs arbetsprocessen för att ta fram och förvalta förberedda regionala inriktningar.

### **Samordnad kommunikation**

Kommunikation är en integrerad del av samtliga gemensamma processer och har vävts in i metodstöd och rutinbeskrivningar. Syftet med det aktörsgemensamma kommunikationsarbetet är att förbereda för och underlätta samordnad och kvalitetssäkrad kommunikation som stödjer prioriterade åtgärder och bidrar till effektiv hantering. Exempel på hur kommunikation integreras i samtliga verksamhetsområden och processer:

- kommunikationsperspektiv i samtliga samverkansforum och arbetsgrupper
- löpande omvärldsbevakning för att identifiera kommunikationsbehov
- förberedda samordnade budskap är en del av förberedda regionala inriktningar och finns även för fler områden där behov av samordnad kommunikation finns
- erfarenhetsutbyte och gemensamt lärande.

En stor del av det löpande arbetet i ordinarie läge bedrivs genom ett kommunikatörsnätverk respektive kommunikationschefsnätverk där samtliga aktörer är representerade. Även i aktiverade lägen nyttjas dessa nätverk för informationsdelning och samverkan kring kommunikationsarbetet. När gemensamt arbete behövs, bereds arbetet ofta i mindre arbetsgrupper innan det förankras i hela kommunikatörsnätverket.

## 3. Gemensamt arbete i praktiken

### 3.1 Arbete i ordinarie läge – exempel

#### Så tas en förberedd regional inriktning fram

Att ta fram förberedda regionala inriktningar är ett gediget arbete från det att behov påtalas, till att inriktningen är antagen av Regional chefsgrupp. Vinsterna med arbetet är att få ett underlag som kan vara ett stöd både för enskilda aktörer och för det gemensamma arbetet. För att få effekt i arbetet behöver varje aktör implementera inriktningar i egna beredningsplaner och rutiner, se till att inriktningarna är väl kända för relevanta funktioner i egen organisation och påtala behov av uppdatering av befintliga inriktningar.

Arbetet med att ta fram en förberedd regional inriktning kan till exempel gå till så här:

- En aktör lyfter i Regional samordningsgrupp att det behövs ett gemensamt arbete för att reda ut gemensamma samverkansbehov och arbetsformer vid en särskild typ av händelse. Samordningsgruppen föreslår för Regional chefsgrupp att en arbetsgrupp tillsätts för att reda ut gemensamma samverkansbehov, samt förslag på åtgärder för att hantera dessa. Vilka aktörer som bör ingå i arbetsgruppen framgår av förslaget, inklusive eventuellt behov av medverkan från externa aktörer.
- Chefsgruppen instämmer i behovet och ger samordningskansliet i uppdrag att sammankalla och leda en arbetsgrupp.
- Arbetsgruppen enas om formerna för fortsatt arbete, inklusive tidsplan och avgränsningar och arbetet med att ta fram en regional inriktning påbörjas. Arbetet förankras löpande i både Regional samordningsgrupp och Regional chefsgrupp.
- När arbetsgruppen arbetat fram ett förslag till inriktning skickas förslaget för synpunkter till samtliga aktörer. Varje aktör avgör vilken avstämning som behövs i egen organisation.
- Det reviderade förslaget skickas till Regional samordningsgrupp, inför det möte där förslaget ska behandlas. Samordningsgruppen ställer sig bakom förslaget.
- Den regionala inriktningen skickas till Regional chefsgrupp inför det möte där förslaget ska behandlas. Regional chefsgrupp antar inriktningen.
- Den färdigställda inriktningen publiceras i WIS.<sup>10</sup>

#### Så genomförs ordinarie torsdagskonferens

I avsnitt 2.5 beskrevs olika samverkansnivåer och forum. Ett sådant forum är ordinarie samverkanskonferens (samordnande nivå) som genomförs varje torsdag kl. 16.00. Om torsdagen är en helgdag genomförs konferensen närmsta vardag. Konferensen genomförs oftast på telefon, men den sista torsdagen varje månad genomförs konferensen via Rakel.

Dagen innan konferensen skickar gemensamma beredningsresurser RSIB och RKK tillsammans med Länsstyrelsens TiB ut ett utskick till samtliga aktörer som publiceras i WIS,<sup>11</sup> i syfte att ge aktörer möjlighet att förbereda information eller frågor för att höja den innehållsmässiga kvaliteten på mötet. Utskicket beskriver veckan som gått, kommande händelser, övrig omvärldsbevakning, om det finns någon särskild rapportering som önskas från aktörerna, exempelvis om aktörerna påverkats av en särskild händelse eller ett särskilt skeende där det finns behov av att bedöma den samlade påverkan i länet.

Värd för forumet är Länsstyrelsens TiB och mötet följer en känd agenda som illustreras nedan.

---

<sup>10</sup> I ytan Samverkan Stockholmsregionen – Aktiverat läge

<sup>11</sup> I ytan Samverkan Stockholmsregionen – Ordinarie läge

## Agenda torsdagskonferens

- Länsstyrelsens TiB inleder
- RSIB sammanfattar veckan som gått
- Rapport från aktörerna
  - Norrkommunerna<sup>12</sup>
  - Mittkommunerna<sup>13</sup>
  - Sydkommunerna<sup>14</sup>
  - Stockholms stad
  - SOS Alarm
  - Räddningscentral Mitt
  - Räddningscentral Öst
  - Polismyndigheten
  - Region Stockholm (Hälso- och sjukvård)
  - Trafikverket (Regional operativ ledning)
  - Trafikverket (TiB)
  - Region Stockholm (Trafikförvaltningen SL)
  - Försvarsmakten
  - Länsstyrelsen Stockholm
  - Övriga aktörer
- Regional kommunikationskoordinator sammanfattar behov av samordnad kommunikation
- Frågor
- RSIB sammanfattar läget och identifierade behov av samverkan samt blickar framåt
- Länsstyrelsens TiB avslutar.

För kommunernas del rapporterar en utsedd representant för varje kommunkluster. Klustren baseras på indelning i de olika brandförsvarsförbunden.

Efter mötet sammanställs en lägesbild som publiceras i WIS<sup>15</sup>.

## 3.2 Arbete i aktiverat läge – exempel

### När blir det aktiverat läge inom Samverkan Stockholmsregionen?

Aktiverat läge innebär att det finns ett behov av samverkan mellan aktörerna som inte bedöms kunna hanteras effektivt i ordinarie läge. Behovet kan bestå av allt ifrån informationsdelning, samordning av åtgärder och kommunikation till behovet av en gemensam regional inriktning.

Ett aktiverat läge kan föranledas av antingen regionalt begränsade händelser och skeenden eller större händelser i omvärlden som får regionala följdverkningar.

Ett aktiverat läge kan vara proaktivt, att aktörerna enas om att det behövs gemensamt arbete exempelvis inför en planerad händelse, eller reaktivt, till följd av hastigt påkommet behov av samverkan. Olika aktiverade lägen har olika tidsskalor (allt från ett par timmar till flertalet månader) och olika intensitet. Exempel på tidigare aktiverade lägen inom Samverkan Stockholmsregionen:

- Terrorattentatet på Drottninggatan
- Coronapandemin
- Brand i Kagghamra

---

<sup>12</sup> Sigtuna, Järfälla, Sollentuna, Upplands-Bro, Upplands Väsby, samtliga medlemmar Brandkåren Attunda.

<sup>13</sup> Vallentuna, Norrtälje, Danderyd, Lidingö, Solna, Sundbyberg, Täby, Vaxholm, Värmdö, Österåker, samtliga medlemmar i Storstockholms brandförsvaret. Där är även Stockholms stad medlemmar, men staden rapporterar för sig.

<sup>14</sup> Botkyrka, Ekerö, Haninge, Huddinge, Nacka, Nykvarn, Nynäshamn, Salem, Södertälje, Tyresö, samtliga medlemmar i Södertörns brandförsvartsförbund.

<sup>15</sup> I ytan Samverkan Stockholmsregionen – Ordinarie läge

- Höjd terrorhotnivå
- Rysslands fullskaliga invasion av Ukraina
- Eskalerande våldsutveckling i länet
- Vädervarningar
- Statsbesök och stora evenemang som kräver beredskap och koordinering
- Kommunikations- och driftstörningar
- Infrastrukturella störningar.

## Så aktiveras olika forum i aktiverade lägen

Beslut om aktivering av ett forum på regionalt samordnande och inriktande nivå kan initieras antingen av aktörerna var för sig eller av ett redan verksamt forum, varpå Länsstyrelsens TiB kontaktas. Länsstyrelsen sammankallar i sin tur det berörda forumet.

Utgångspunkten är att initialt kalla alla aktörer som finns på listan i inkallningssystemet för telefon/Rakelkonferens som administreras av SOS Alarm<sup>16</sup> till samverkanskonferens. Därefter avgör varje aktör själv behovet av fortsatt deltagande i den aktuella händelsen. Vilka resurser som behövs beror på den aktuella situationen. Analys om behov av anpassad sammansättning av forumen görs löpande. Samverkan aktiveras genom telefoni eller via RAKEL, valet avgörs bland annat av tillgången till telefoni och vilken typ av information som ska delas.

Länsstyrelsen är mötesvärd, modererar mötena och sammanställer den samlade lägesbilden. Arbetet sker i nära samarbete med RSIB som inriktar mötena och sammanfattar åtgärdsbehov samt RKK som identifierar behov av samordnad kommunikation. Mötena dokumenteras i form av en samlad lägesbild, baserad på aktörernas rapporter och övrig bekräftad information. Lägesbilden redovisas i form av en fyrfältare och publiceras i WIS.<sup>17</sup> Varje aktör administrerar själv vilka funktioner och individer som har behörighet till WIS.

<p><b>Fakta</b></p> <p>Vad har hänt?</p> <p>Vilka åtgärder har vidtagits?</p>	<p><b>Antagande/planeringsförutsättningar</b></p> <p>Vad tror vi kommer hända?</p> <p>Möjlig och trolig händelseutveckling</p>
<p><b>Inriktning</b></p> <p>Vad gör vi?</p> <p>Gemensam målbild, önskad effekt</p> <p>Gemensamma prioriterade åtgärder</p>	<p><b>Kommunikation</b></p> <p>Vad säger vi?</p> <p>Kommunikativ inriktning, önskad effekt</p> <p>Budskap, kanaler, målgrupper</p>

Figur 2. Exempel på frågeställningar som bör besvaras i respektive fält i den samlade lägesbilden

De regionalt inriktande och samordnande forumen behöver inte vara aktiverade samtidigt, det beror på situationen. I första hand aktiveras det samordnande forumet. Det är där den mesta informationsdelningen sker, en samlad lägesbild skapas och det regionala arbetet samordnas. Vid behov av inriktning aktiveras inriktande forum. Kommunikation hanteras antingen i det samordnande forumet eller i särskilt forum för kommunikationssamverkan. Detta särskilda

<sup>16</sup> se 2.6 Gemensamma teknik och ledningsstöd

<sup>17</sup> I ytan Samverkan Stockholmsregionen – Aktiverat läge

forum kan också fungera som en beredande funktion inför samordnande och inriktande forum.

#### *Informationsunderrättelser*

Om en aktör snabbt vill gå ut med information för kännedom till övriga aktörer kan en s.k. informationsunderrättelse skapas i WIS.<sup>18</sup> Detta medför att alla som har valt att ta emot sådana meddelanden får ett sms/email med den informationen. På detta sätt kan information delas även om det inte initialt bedömts som kritiskt eller behov av en samverkanskonferens.

### **Så avslutas ett aktiverat läge**

Gemensamma resurser som samordnar arbetet i det aktiverade läget kommunicerar alltid genom WIS att ett aktiverat läge avslutas. Kommunikationen kan vid behov kompletteras med att hålla en avslutande samverkanskonferens eller information i epost. När avaktivering sker så görs det i samförstånd med aktörerna. Avstämning om behov av fortsatt aktivering kan antingen behandlas under en samverkanskonferens eller genom bilaterala kontakter med särskilt berörda aktörer.

Gemensamma resurser ansvarar för att tillsammans med Länsstyrelsens TiB genomföra en uppföljning efter varje aktiverat läge. Vid mer omfattande behov av utvärdering kan detta också göras av en extern part.

### **Regional inriktning inför eller under en händelse**

Under avsnitt 3.1 med exempel på arbete i ordinarie läge beskrevs processen för att ta fram en förberedd regional inriktning. Men som beskrivet i avsnitt 2.6 om regionala inriktningar kan dessa också tas fram inför eller under en händelse eller ett skeende där behov av gemensam inriktning identifierats. Processen för att nå en regional inriktning bygger på att forum på regionalt samordnande nivå tar fram förslag till inriktning som forum på inriktande nivå sedan antar (efter eventuella justeringar). Detta kan ske både inför och under ett aktiverat läge. Nedan följer två exempel på arbetsprocesser för att ta fram sådana regionala inriktningar.

#### **Exempel 1, arbetsgång vid planerad händelse**

Vid ett möte i Regional samordningsgrupp informerar Polismyndigheten om att ett större evenemang kommer att genomföras om sex månader och att Polismyndigheten bedömer att det finns behov av ett planerat aktiverat läge. Samordningsgruppen bedömer att det finns ett stort behov av gemensam planering och gemensamma förberedelser och lyfter frågan till kommande möte i Regional chefsgrupp. Samtliga aktörer ställer sig bakom behovet och enas om att tillsätta en gemensam arbetsgrupp med uppdraget att ta fram en gemensam regional inriktning inför händelsen. En gemensam resurs utses som sammankallande i arbetsgruppen, berörda aktörer kontaktas för att ingå i arbetsgruppen och i arbetsgruppen säkras medverkan av resurs för stöd i och hantering av kommunikationsfrågor. Arbetet förankras löpande i aktuella samverkansforum och den slutliga inriktningen antas av inriktande nivå.

#### **Exempel 2, arbetsgång aktiverat läge**

En samverkanskonferens i aktiverat läge genomförs, utifrån en orange vädervarning från SMHI.<sup>19</sup> Stora mängder snö förväntas i Svealand, med start inom 24 timmar. Händelsen bedöms leda till omfattande påverkan på trafik och samhällsviktiga flöden, exempelvis framkomlighet för utryckande fordon. Det finns behov av att justera eller anpassa arbetet efter den aktuella händelsen, eftersom det behövs gemensamma prioriteringar och resursuttag som går utöver befintliga ramar angivna i den förberedda regionala inriktningen.

Vid samverkanskonferensen i aktiverat läge på samordnande nivå får RSIB i uppdrag att ta fram ett underlag till gemensam regional inriktning för den aktuella händelsen. Inriktningen innehåller utöver

---

<sup>18</sup> Publiceras i ytan Samverkan Stockholmsregionen - Underrättelser

<sup>19</sup> Enligt gällande regional inriktning *Trafikstörningar på grund av snö och halka* ska samverkanskonferens i aktiverat läge alltid genomföras vid orange vädervarning för snö.



målbild och gemensamma prioriteringar också riktlinjer och strukturer för det fortsatta gemensamma arbetet, samt grunden avseende kommunikation och samordnade/gemensamma budskap.

Inriktningen föredras digitalt för regionalt inriktande forum som efter justering antar inriktningen. Den antagna inriktningen publiceras i WIS,<sup>20</sup> och aktörerna kommunicerar den i egen organisation. Inriktningen ligger nu som ram för både det enskilda och det gemensamma arbetet.

## **Så aktiveras operatörs- och samverkanskluster och/eller samverkansstab**

Regional chefsgrupp eller inriktande forum antar inriktningar och ger uppdrag om planering rörande gemensam samverkansetablering. Vid ett hastigt påkommet behov har RSIB mandat att besluta om uppstart av operatörs- och samverkanskluster och samverkansstab, information och förankring på inriktande nivå sker då så snart som möjligt per capsulam.

**I händelse av ett hastigt påkommet behov (0–48 timmar)** av att aktivera operatörs- och samverkanskluster och/eller samverkansstab så sker detta via anmäld kontaktperson/funktion i respektive organisation på samordnande nivå i aktiverat läge. Huvudregeln är att aktivering av operatörs- och samverkanskluster sker genom kontakt på samordnande nivå.

I normalfallet sker aktiveringen genom att RSIB meddelar via en samverkanskonferens och lägesbild att det bedöms finnas behov av att förbereda och/eller aktivera ett operatörs- och samverkanskluster och/eller en samverkansstab.

Organisationer som alltid ska kunna bemanna ett operatörs- och samverkanskluster i aktiverat läge:

- Region Stockholm
  - Operativ koordinator
  - Trygghetscentralen
- Trafikverket/Trafik Stockholm
- Polismyndigheten
- Representant för länets räddningstjänster.

Organisationer som alltid ska kunna bemanna en gemensam samverkansstab i aktiverat läge:

- Länsstyrelsen i Stockholms län
- Region Stockholm
  - Hälso- och sjukvårdsförvaltningen
  - Trafikförvaltningen
- Polismyndigheten
- Representant för länets räddningstjänster
- Trafikverket
- Stockholms stad.

RSIB, RKK och Länsstyrelsens TiB är tre funktioner som inkluderas i grunduppställning.

**I händelse av en känd/planerad händelse (mer än 48 timmar framåt)** så finns möjligheter för ett gemensamt planeringsarbete och uppdragsbeskrivning. I dessa fall förankras behovet så snart som möjligt i Regional chefsgrupp, eftersom arbetet kräver resursuttag från aktörerna och beslut i egen organisation. Planeringsmöten sker med representanter för samverkansstab och med representanter för verkställande forum ledningscentraler. Sammankallande för dessa möten är antingen RSIB tillsammans med Länsstyrelsens TiB eller resurs i samordningskansliet.

---

<sup>20</sup> I ytan Samverkan Stockholmsregionen – Aktiverat läge